

¿Qué necesitas
para hacerlo increíble?

MEMORIA DE
SOSTENIBILIDAD | **2021**





Moderna Alimentos S. A.
(102-1)

Coordinación general:
Departamento de Responsabilidad Social Empresarial

Contenido: Moderna Alimentos S. A.

Edición, diseño y diagramación:
Assistec, Comunicación estratégica.

Fotografía: Moderna Alimentos -
Gabriel Díaz
Mayo, 2022

Dirección: San Gabriel Oe7-89 y
Nuño de Valderrama

Teléfono: 593 2 298 5100

www.moderna.com.ec
Quito, Ecuador
(102-4)

Para comentarios y sugerencias sobre la octava edición de nuestra Memoria de Sostenibilidad 2021, escribanos a:

mmoreno@moderna.com.ec
(102-53)



Presentación

04



02

Somos
Moderna Alimentos



Producto

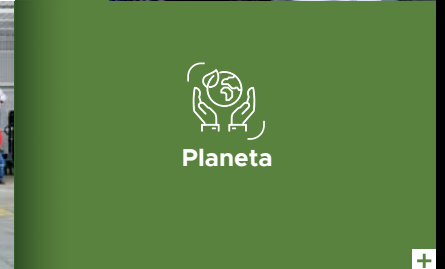
46



36



Planeta



Somos
Sostenibles



11



Índice de
contenidos GRI



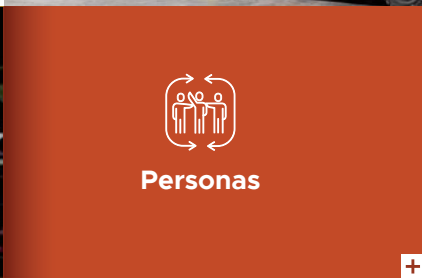
55



24



Personas



Elaboramos este material en formato digital en concordancia con nuestra visión de ser la empresa más sostenible e innovadora del Ecuador y enmarcados en nuestros principios de protección y cuidado ambiental



José Luis Vivar
Gerente General
Moderna Alimentos S.A.



Mensaje del Gerente General

“

Con mucho beneplácito presento la octava edición de nuestra Memoria de Sostenibilidad, que evidencia el compromiso de Moderna Alimentos por mantener un modelo de negocio sostenible e innovador, basado en un accionar ético, responsable y transparente.

”

El 2021 fue un año de retos, que nos deja un balance positivo entre los desafíos asumidos y los triunfos alcanzados. Si bien, la crisis sanitaria ocasionada por la pandemia COVID-19 afectó fuertemente todos los aspectos de nuestras vidas; fue también una oportunidad que puso a prueba nuestra capacidad de respuesta y constituyó el momento para demostrarnos como equipo y como empresa que, en tiempos difíciles, logramos encarar satisfactoriamente - con coherencia, creatividad, esfuerzo y resiliencia - los riesgos y exigencias planteadas.

Como parte de esta transformación, en 2021 desarrollamos nuestra nueva campaña corporativa: **¿Qué necesitas para hacerlo increíble?** que refleja la esencia y fortaleza de la compañía. Y es que en Moderna Alimentos creemos que cuando las personas utilizan nuestros productos nobles, éstos se convierten en momentos y experiencias memorables, a través de sus recetas y en torno a una mesa. Creemos en la innovación y capacidad creativa de marcas con propósito. Creemos en la sostenibilidad, en la eficiencia, en la empatía con los demás y el cuidado del ambiente.

Estamos convencidos que nuestros empleados son los responsables de mantener nuestro liderazgo en la industria molinera, con una exitosa trayectoria de 112 años.

Gracias a cada uno de ellos mantuvimos activas las operaciones en el umbral de lo inesperado y anómalo de la emergencia sanitaria; valoramos profundamente su compromiso firme, diligente e inquebrantable, para seguir creciendo y aportando a la reactivación económica, productiva y social del país. Por esta razón, priorizamos la vacunación contra la COVID-19, alcanzando el 99,86 % de trabajadores inmunizados con tres dosis a nivel nacional.

Aportamos a la generación de 748 empleos directos y 2 992 empleos indirectos - entre proveedores, contratistas, transportistas y profesionales en servicios -. El 100 % de nuestra fuerza laboral recibió 8 466 horas de capacitación para reforzar sus conocimientos y aptitudes, así como para su crecimiento personal y autoestima. Para garantizar la seguridad en los puestos de trabajo, se gestionaron eficientemente 1 088 actos y condiciones inseguras a través del Programa de Seguridad basada en Comportamiento «Cero Accidentes».

Fieles a nuestro rol social, en el cantón Colta, en el Centro de Desarrollo Comunitario Ñukata Kuyay que la empresa auspicia, 1275 niños adquirieron nuevas habilidades y fortalecieron su carácter a través del aprendizaje lúdico y disruptivo de disciplinas técnicas y artísticas. También, con el fin de mejorar la calidad de vida de 572 agricultores del programa Cultiva, adquirimos 2 772 toneladas de trigo nacional que representa el 41 % de la cosecha destinada a la industria molinera. Otros aportes a la comunidad incluyen la entrega de 49 341 kg de alimentos a 26 fundaciones a nivel nacional, beneficiando con ello a 56 063 personas.

Asimismo, con el objetivo de fomentar el desarrollo de los sectores vulnerables, nuestra marca Pan Moderna implementó el programa Compartiendo Sonrisas, que contribuye a la alimentación de 13 000 personas y aporta al cumplimiento del ODS 2: Hambre cero. Igualmente, la marca YA, mediante el programa Alimentamos Corazones alineado al ODS 3: Salud y bienestar, apoya el desarrollo integral de 150 niños del comedor comunitario «El Triángulo», en Monte Sináí (Guayaquil).

Conforme a nuestra misión de 'Ser parte de los momentos de alimentación y bienestar de las familias', en este año hemos invertido más de USD 6,7 millones para aumentar la eficiencia operativa en nuestras líneas de negocio y asegurar la continuidad en la nutrición y calidad excepcional en nuestros productos. Es así, que en 2021 incorporamos al mercado ecuatoriano siete nuevos productos en las líneas B2C: YA y Pan, con el propósito de brindar más opciones de valor agregado para nuestros consumidores. Además, pensando en el cuidado de su salud, el 35 % de nuestro portafolio posee un alto contenido de vitaminas y minerales; y el 89 % mantiene niveles bajos y moderados de azúcar, sal y grasa saturada.

Seguimos fortaleciendo nuestras operaciones, la totalidad de las plantas de producción cuentan con certificaciones de calidad como: BPM, HACCP, FSSC 22000 y Sellos de Calidad INEN, estándares nacionales e internacionales que avalan la calidad e inocuidad del producto, la competencia de nuestros técnicos y la eficacia del sistema de gestión.

Somos una empresa comprometida con el cuidado del planeta. El 100% de nuestras pastas son amigables con el ambiente porque se producen con energía limpia generada en nuestra propia central hidroeléctrica.

Siempre conscientes de nuestro entorno, en 2021, evitamos la generación de 3 230 tCO_{2eq}, por la autogeneración de energía renovable y la implementación de proyectos de producción más limpia, lo que equivale a la conservación de aproximadamente 12 888 árboles o 1 685 ha de bosque nativo. De esta manera, disminuimos nuestra huella ambiental y aportamos a la mitigación del cambio climático.

Nos enfocamos en un mayor aprovechamiento y control energético; en la optimización del material de empaque; en la generación de subproductos y en el manejo integral de los residuos.

Es así que nuestra planta de Cajabamba obtuvo la Certificación Ecuatoriana Ambiental Punto Verde mención Empresa Ecoeficiente otorgada por el Ministerio de Ambiente, Agua y Transición Ecológica, siendo la primera empresa del sector en recibir esta distinción.

Nuestra estrategia empresarial ha sido reconocida por varias organizaciones, recibimos el Reconocimiento "Empresa Socialmente Responsable", por parte de la Corporación Ecuatoriana para la Responsabilidad Social & Sostenibilidad (CERES); y, por segundo año consecutivo, fuimos acreedores al distintivo "Empresa Comprometida con la Responsabilidad Social en América Latina" que lo entrega el

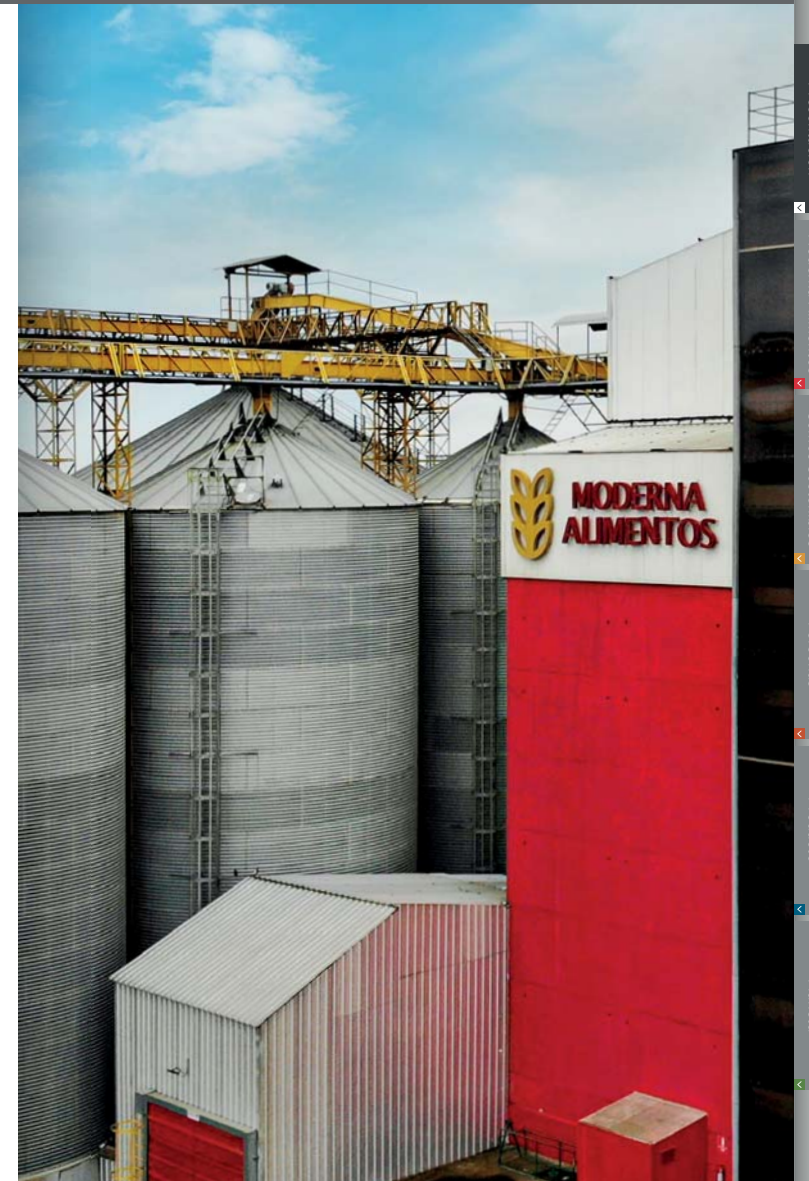
Centro Mexicano para la Filantropía, (CEMEFI). Además, nos enorgullece y a la vez compromete la evolución que registramos dentro del ranking top 100 de empresas con mejor reputación corporativa en Ecuador, de acuerdo con el estudio del Monitor Empresarial de Reputación Corporativa (MERCOR); iniciamos en el 2020 en el puesto #67 y el 2021 subimos al #27; seguiremos en esta ruta de cumplimiento ético empresarial.

El año 2022 traerá sus propios desafíos, el país entero deberá hacer frente a un periodo de cambios políticos, económicos, ambientales y sociales.

Como compañía tenemos la visión de transformar las circunstancias adversas en oportunidades y mantenernos firmes en nuestra convicción de una gestión de triple balance: económico, social y ambiental.

Innovaremos nuestros productos, procesos y servicios; invertiremos en nuestro país para generar empleo y mejorar las condiciones de vida de nuestros públicos de interés, confiando que es la mejor manera de aportar al desarrollo de nuestro entorno.

José Luis Vivar
Gerente General
Moderna Alimentos S.A





Somos Moderna Alimentos



SOMOS MODERNA ALIMENTOS

- + Moderna Alimentos
- + Filosofía corporativa
- + Cobertura
- + Principales cifras 2021
- + Nuestras marcas y productos
- + Mercados a los que servimos
- + Desempeño económico
 - + Inversiones representativas
 - + Aporte al desarrollo socioeconómico
- + Alianzas para el desarrollo sostenible
- + Nuestro aporte a los ODS

CAPÍTULO

01




Moderna Alimentos
(102-14) (102-15)

Somos una empresa ecuatoriana¹ de alimentos que, desde 1909, ha generado bienestar integral para sus grupos de interés y ha contribuido al desarrollo del país con un modelo de gestión sostenible e innovador.

Estamos comprometidos con la misión de satisfacer las necesidades nutricionales y los estilos de vida saludables de nuestros clientes y consumidores; por eso elaboramos y comercializamos productos nutritivos a base de trigo y sus derivados; con un gran contenido de fibra, proteína, cereales, vitaminas y antioxidantes; bajo estándares nacionales e internacionales que aseguran su calidad, inocuidad y respeto al ambiente.

Filosofía corporativa

(102-3) (102-4)

Somos líderes en la industria molinera con una exitosa trayectoria de 112 años.

- ⊕ **Visión**

Ser la empresa de alimentos más innovadora y sostenible del Ecuador.
- ⊕ **Misión**

Ser parte de los momentos de alimentación y bienestar de las familias.
- ⊕ **Valores Corporativos**

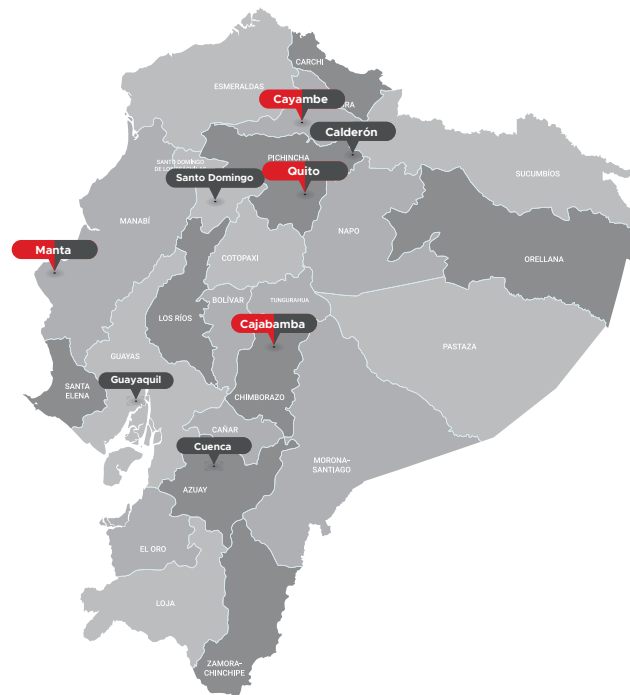
Empoderamiento: Nos hacemos cargo, sin excusas, para lograr nuestros objetivos.

Integridad: Somos el ejemplo para seguir en todas las acciones; buscamos la coherencia entre lo que pensamos, decimos y hacemos.

Pasión: El entusiasmo y compromiso con los que trabajamos es evidente.

Excelencia: Nos desempeñamos con disciplina, enfoque y calidad para exceder todos los estándares.

¹Nuestro capital accionario es 46,58 % de participación nacional y el 53,42 % de participación extranjera, con personas naturales y jurídicas. (102-5)



Cobertura

(102-3) (102-4)

Operamos en ocho ciudades del Ecuador con seis plantas de producción y ocho centros de distribución, para abastecer eficazmente todo el territorio nacional.

¡Somos la empresa molinera más grande del país!

COBERTURA GEOGRÁFICA

Localidad	Molino	Panificadora	Pastificio	Empacadora	Centro de Distribución
Manta	✓				✓
Cajabamba	✓			✓	✓
Cayambe	✓		✓		✓
Quito*		✓			✓
Calderón					✓
Cuenca					✓
Guayaquil					✓
Santo Domingo					✓

100%

de nuestros productos se elaboran en plantas con **certificaciones de calidad** e inocuidad alimentaria, nacionales e internacionales.

7

nuevos productos de nuestras marcas YA y Moderna presentados al mercado.

2 772

toneladas de trigo nacional adquiridas a 572 agricultores del nuestro programa Cultiva.

675

capacitaciones a nuestros clientes panificadores para ayudarlos a potenciar su negocio.

150

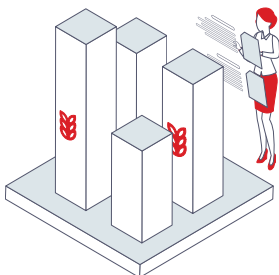
niños del comedor comunitario "El Triángulo", en Monte Sinaí, beneficiados por el programa Alimentamos Corazones de Avena YA, que aporta a su desarrollo y bienestar integral.

13 000

personas beneficiadas por el programa Compartiendo Sonrisas de Pan Moderna, que aporta a la alimentación de 10 organizaciones de asistencia social en todo el país.

PRINCIPALES CIFRAS 2021

7



Empresa Comprometida con la Responsabilidad Social LATAM 2021 **CEMEFI - México**

Empresa Socialmente Responsable 2021 1 Edición Ecuador **CERES - Ecuador**

Top 5 categoría Alimentación del Ranking de Empresas con Mejor Reputación Corporativa **MERCO - Ecuador**



6 084 MWh

generados por nuestra hidroeléctrica en Cayambe.

100%

de nuestras pastas son amigables con el ambiente porque se producen con energía limpia y autogenerada.

2 763 tCO₂ eq

no emitidas al ambiente por el uso de energía renovable autogenerada.

126,8 t

de residuos fueron transformadas en 6 343 kg de abono orgánico y entregado a pequeños agricultores.

12

proyectos de Producción más Limpia (P+L) implementados en nuestras plantas de producción.

82 753 kg

de desechos reciclables entregados a gestores locales.

8 466

horas de formación y profesionalización para el 100% del personal.

1 088

actos y condiciones subestándar gestionadas eficientemente para operar sanos y seguros.

19

capacitaciones para fomentar la salud física y mental de 748 empleados.

99,86 %

de nuestros trabajadores ha recibido las tres dosis de la vacuna anti-COVID-19; así aportamos a la reactivación del país.

49 341 kg

de alimentos entregados a 56.063 personas en situación de vulnerabilidad, a nivel nacional.

1 275

niños del cantón Colta, fortalecieron su desarrollo intelectual y cognitivo en nuestro Centro Comunitario Nukata Kuyay

Nuestras Marcas y productos

(102-3) (102-4)

Conocer a fondo las necesidades y expectativas de clientes y consumidores nos impulsa a estar en constante innovación de ingredientes, procesos y tecnología. Nuestros productos son creados para inspirar, nutrir, deleitar y acompañar a las familias ecuatorianas en sus momentos de alimentación y bienestar.

B2B

LÍNEA DE
INDUSTRIAL

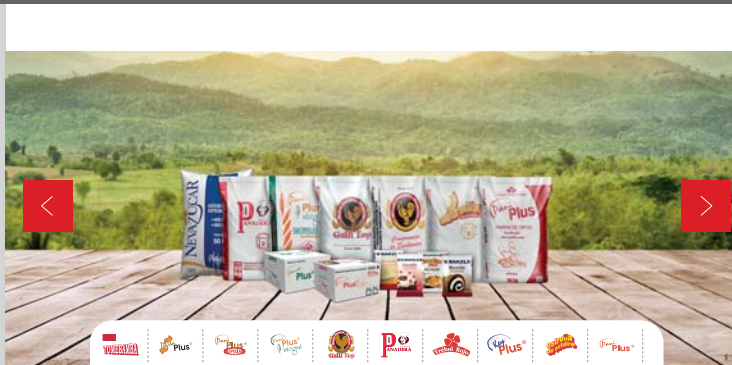
Con equipos de última tecnología y una mezcla selectiva de granos de trigo, procesamos y producimos las mejores harinas del mercado: panaderas, integrales, pasteleras, galleteras y para pastas. Nuestras harinas contienen: proteína, vitaminas B1, B2, B3, ácido fólico, hierro y fibra, para cubrir los requerimientos de nutrición y calidad de los clientes.

Los productos y servicios con enfoque industrial están orientados principalmente al gremio panificador y comerciante; a quienes, además de productos de calidad excepcional ofrecemos un servicio de acompañamiento personalizado que promueve el crecimiento y desarrollo de sus negocios.

B2B

LÍNEA DE
CONSUMO

Ofrecemos, a nuestros consumidores, productos nutritivos, versátiles, fáciles y rápidos de preparar. Nuestra línea de consumo incluye panes, pastas, avena, premezclas y harina fraccionada con alto contenido nutricional; lo cual los posiciona como los mejores aliados para las familias y en la alternativa ideal.



Línea YA: harinas fraccionadas, premezclas y avena

PRINCIPALES PRODUCTOS

➤ Harinas Fraccionadas:

- Harina YA con polvo de hornear
- Harina YA sin polvo de hornear

➤ Premezclas

- Torta de chocolate YA
- Torta de vainilla YA
- Torta de naranja YA
- Torta Red Velvet YA
- Pancake YA
- Crema Chantilly YA

➤ Avena

- Avena en hojuelas YA
- Avena hojuelones YA
- Avena molida YA

PRÁCTICAS SOSTENIBLES

➤ Alimentamos corazones

Programa alineado al ODS 3: Salud y bienestar; a través del cual aportamos en la alimentación de 150 niños en situación vulnerable que asisten al comedor comunitarios Dios Provee – El Triángulo en Monte Sinal, Guayaquil.

Asimismo, capacitamos a 35 madres de familia en temas de nutrición, salud y bienestar, e implementamos una pequeña biblioteca con materiales lúdicos y libros donados por los colaboradores de la empresa.

COBERTURA DIGITAL

- Marca YA fue la ganadora en la categoría Harina, en el reconocimiento Power Digital Brands, organizado por Ekos, por su presencia eficaz en Facebook e Instagram.

Página de Facebook YA:
174 215 seguidores y 1 513 interacciones, en promedio.

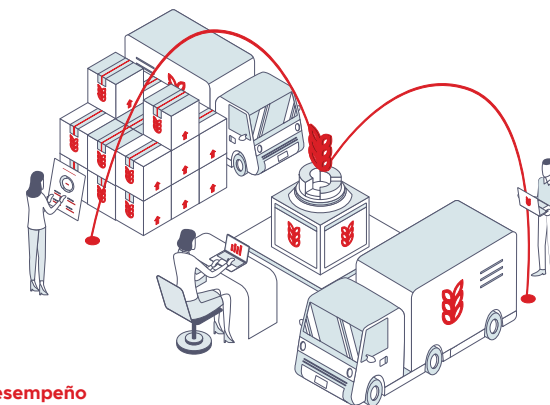
Perfil de Instagram:
ofrece recetas a través de lives a más de 5 470 fans.

Canal de YouTube:
261 270 visualizaciones y una retención promedio del 91 % en video.

Mercados a los que servimos

(102-6)

Año	Geográfico		Línea de negocio	
	Costa	Sierra	Industrial	Consumo
2020	39 %	61 %	69 %	31 %
2021	38 %	62 %	70 %	30 %



Desempeño Económico

(102-7) (102-10) (102-45) (201-1) (201-1) (207-2) (207-3) (207-4)

Para nuestra empresa, los temas económicos son de gran relevancia, ya que aseguran la sostenibilidad y permanencia del negocio en las localidades donde opera.

En 2021, el fortalecimiento de capacidades como la adaptabilidad y el liderazgo fueron clave para afrontar los desafíos, garantizar una adecuada toma de decisiones y ejecutar un modelo económico-financiero exitoso y confiable, aplicando Normas Internacionales de Información Financiera NIIF (IFRS) emitidas por el Consejo de Normas Internacionales de Contabilidad (IASB) y el marco regulatorio nacional aplicable.

Logramos ventas por 182 millones de dólares, con lo cual incrementamos el capital social en un 9,93 %, con relación a 2020.

Gestión económica de Moderna Alimentos

(102-7) (201-1)

DESEMPEÑO ECONÓMICO DE MODERNA ALIMENTOS (USD)

Detalle	2020	2021
Ingresos	165 750 297	182 221 586
Gastos operativos	130 736 402	150 728 765
Sueldos y prestaciones de los empleados	19 184 724	19 890 763
Pagos a los proveedores de capital	1 047 730	1 330 315
Pagos a gobiernos	4 292 851	4 133 119
Inversión social en comunidades	136 205	160 197
Valor económico retenido ²	10 365 534	6 014 714

Los estados financieros de la compañía de donde proviene esta información han sido revisados internamente y verificados por una firma de auditores externos e independientes que avala nuestra transparencia.

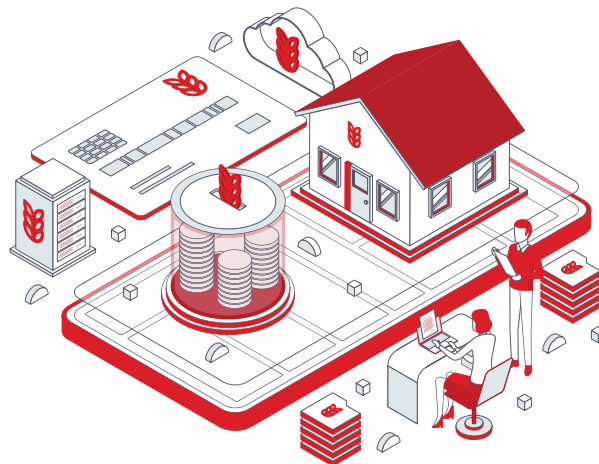
Los resultados de los informes, declaraciones y anexos son de acceso público y periódicamente son presentados a diferentes organismos de control, como la Superintendencia de Compañías, Valores y Seguros; y a usuarios externos, como las entidades bancarias con quienes trabajamos.



Inversiones Representativas

(203-1)

Invertimos aproximadamente **6,7 millones de dólares** para aumentar la eficiencia operativa y capacidad de producción en nuestras líneas de negocio; asimismo, se invirtió en la adquisición de maquinarias y equipos de última tecnología para mitigar riesgos laborales, garantizar la calidad e inocuidad de los productos y reducir los impactos ambientales que pudieran presentarse en el proceso. Esto garantiza la gestión oportuna de los requerimientos de nuestros clientes y consumidores.



Aporte al desarrollo socioeconómico

Contribuimos al desarrollo social y económico del Ecuador, a través de:

- ④ Generación de alrededor de 2 992 fuentes de empleo directo e indirecto para empleados, proveedores, transportistas, contratistas y profesionales en servicios.
- ④ Cumplimiento del 100 % de los compromisos económicos asumidos con personas naturales, jurídicas y organismos de control, de acuerdo con la legislación ecuatoriana vigente.
- ④ Ejecución de 6 programas sostenibles para el desarrollo de sectores vulnerables en las localidades donde operamos.

En 2021, invertimos voluntariamente **más de 160 mil dólares** en la ejecución de programas que aportan de manera activa al progreso de sectores vulnerables.



Programa Cultiva:

Fomentamos la producción de trigo nacional, aportando al desarrollo del agro, y la generación de mejores ingresos para **572 productores de Carchi, Imbabura, Pichincha, Bolívar y Chimborazo**.



Centro Comunitario Ñukata Kuyay:

Promovemos la formación integral y el desarrollo intelectual de **1 275 niños del cantón Colta**, a través de una dieta balanceada y la enseñanza de disciplinas lúdicas, artísticas y técnicas.



Apoyo a la educación:

Entregamos becas a **20 estudiantes de la Fundación Fe y Alegría**, para que continúen sus estudios. Además, **dotamos de 7 computadores al Hogar Santa Lucía** para que los niños accedan a sus clases virtuales.



Compartiendo sonrisas:

Contribuimos en la alimentación de **13 000 personas** en situación vulnerable; a través de la dotación de 14 000 kg de pan a 10 fundaciones. Además, sensibilizamos a los consumidores para evitar el desperdicio de alimentos.



Alimentamos corazones:

Aportamos con desayunos nutritivos al bienestar de **150 niños de Monte Sinai** (Guayaquil), así como con capacitaciones en temas de salud y nutrición a las madres que asisten al comedor comunitario.



Contribución hambre cero:

Beneficiamos **alrededor de 56 063 personas** a nivel nacional con la entrega de **49 341 kg** de productos nutritivos elaborados a base de trigo, por un monto estimado de USD 43 841.

²Según la fórmula «valor económico directo generado» menos «valor económico distribuido».

Alianzas para el Desarrollo sostenible

(102-12) (102-13)

En Moderna Alimentos fomentamos alianzas eficaces para abordar los desafíos del sector. Con este propósito participamos activa y voluntariamente en diferentes iniciativas y asociaciones gremiales o empresariales con las que tenemos objetivos en común³.

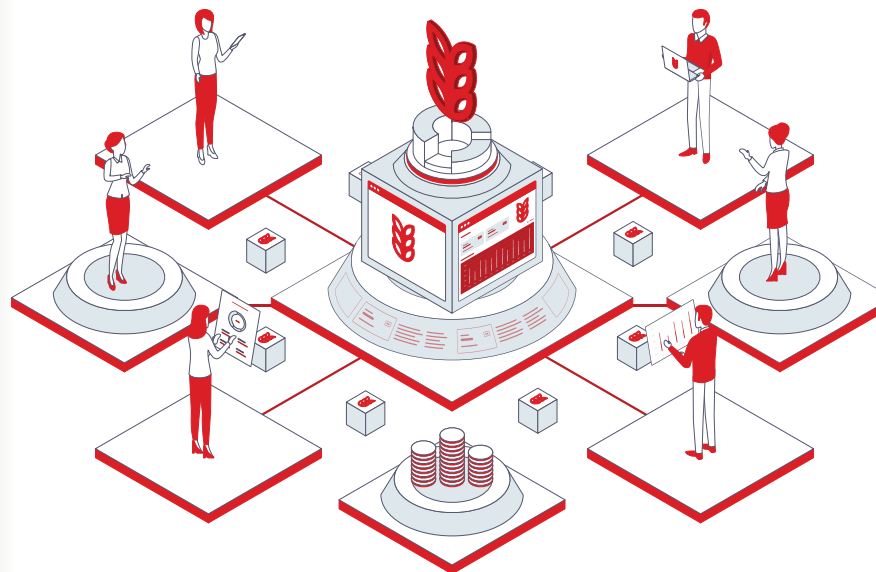


³En estas instituciones no ocupamos cargos en órganos de gobierno, la colaboración brindada es a través del pago de cuotas de afiliación o suscripción. (102-13)

- ⊕ Asociación de Gestión Humana del Ecuador (ADGHE)
- ⊕ Asociación Ecuatoriana de Molineros (ASEMOL)
- ⊕ Asociación de Fabricantes de Pasta del Ecuador (ASOPASTA)
- ⊕ Asociación Nacional de Fabricantes de Alimentos y Bebidas (ANFAB)
- ⊕ Cámara de Comercio Ecuatoriano Americana (AMCHAM)
- ⊕ Cámara de Industrias de Chimborazo
- ⊕ Cámara de Industrias y Comercio Ecuatoriano Alemana (AHK)
- ⊕ Cámara Oficial Española de Comercio e Industrias de Quito
- ⊕ Federación Ecuatoriana de Exportadores (FEDEXPOR)

De igual manera, para el fortalecimiento de la estrategia de sostenibilidad y ampliar la trascendencia de los planes sobre la comunidad, pertenecemos a:

- ⊕ Corporación Ecuatoriana para la Responsabilidad Social & Sostenibilidad (CERES), red compuesta por empresas públicas, privadas, fundaciones empresariales y organizaciones de la sociedad civil, comprometidas con la sustentabilidad social, ambiental y económica.
- ⊕ Pacto Global de Naciones Unidas - Red Ecuador, la iniciativa corporativa más grande del mundo a favor del desarrollo sostenible, en la cual las organizaciones voluntariamente se comprometen a alinear sus estrategias y operaciones con diez principios universalmente aceptados en cuatro pilares: derechos humanos, estándares laborales, ambiente y anticorrupción.



En 2021, CERES y Pacto Global Red Ecuador, se han encargado de difundir mediante sus canales de comunicación el trabajo que Moderna Alimentos ha venido realizando en cuanto a buenas prácticas de sostenibilidad y las acciones realizadas durante la pandemia.

Nuestro aporte al cumplimiento de los ODS

En Moderna Alimentos sabemos que todas las decisiones y acciones que se adoptan o se dejan de ejecutar tienen implicaciones en la sustentabilidad de las siguientes generaciones; por eso trabajamos en garantizar una gestión y producción responsable que busque de manera permanente el equilibrio económico, social y ambiental.

Como miembro firmante del Pacto Mundial de Naciones Unidas reafirmamos nuestro respaldo a sus Diez Principios:

<p>DERECHOS HUMANOS</p>	<ul style="list-style-type: none"> ⊕ Apoyar y respetar la protección de los derechos humanos ⊕ No ser cómplice de abuso de los derechos humanos
<p>ESTÁNDARES LABORALES</p>	<ul style="list-style-type: none"> ⊕ Apoyar los principios de la libertad de asociación y el derecho a la negociación colectiva ⊕ Eliminar el trabajo forzado y obligatorio ⊕ Abolir cualquier forma de trabajo infantil ⊕ Eliminar la discriminación en materia de empleo y ocupación
<p>AMBIENTE</p>	<ul style="list-style-type: none"> ⊕ Apoyar el enfoque preventivo frente a los retos medioambientales ⊕ Promover mayor responsabilidad medioambiental ⊕ Alentar el desarrollo y la difusión de tecnologías respetuosas del medio ambiente
<p>ANTICORRUPCIÓN</p>	<ul style="list-style-type: none"> ⊕ Actuar contra todas las formas de corrupción, incluyendo la extorsión y el soborno

Ratificamos el compromiso de contribuir al cumplimiento de los 17 Objetivos de Desarrollo Sostenible (ODS) de la Agenda 2030; para ello, priorizamos aquellos ODS que tienen mayor impacto en nuestro accionar, para desarrollar propuestas éticas y transparentes, que respondan a los nuevos retos planteados.

<p>Generamos 3 740 empleos directos e indirectos entre proveedores, transportistas, contratistas y profesionales en servicio.</p>	<p>1 FIN DE LA POBREZA</p>
<p>Aportamos a la alimentación de 14 016 familias en situación vulnerable con la entrega de 49,3 toneladas de productos nutritivos.</p>	<p>2 HAMBRE CERO</p>
<p>Operamos sanos y seguros, en 2021 gestionamos oportunamente 1 088 actos y condiciones subestándar con el programa SBC Cero Accidentes.</p>	<p>3 SALUD Y BIENESTAR</p>
<p>Completamos 8 466 horas de capacitación de nuestro personal con metodologías y disruptivas para mejorar su aprendizaje.</p>	<p>4 EDUCACIÓN DE CALIDAD</p>
<p>Nos adherimos voluntariamente a los Principios para el Empoderamiento de las Mujeres (WEPs) promovido por ONU Mujeres.</p>	<p>5 IGUALDAD DE GÉNERO</p>



Generamos 6 084 MWh de energía limpia y no contaminante, que evita la emisión de 2 763 tCO₂eq.



Mejoramos los conocimientos y destrezas de 1 035 maestros panificadores del país para potenciar su negocio.



Aportamos al desarrollo integral de 1 275 niños de Colta, ayudándolos a generar un proyecto de vida en el Centro Nukata Kuyay.



Mejoramos los ingresos de 572 productores de trigo nacional y contribuimos al desarrollo productivo del país.



Evitamos la generación de 3.230 tCO₂eq, a través de la implementación de proyectos de producción más limpia.



Nos sentimos orgullosos de pertenecer al programa Líderes por los ODS. A través de las mesas de trabajo de los Objetivos de Desarrollo Sostenible —ODS 2, ODS 4, ODS 5, ODS 7, ODS 10 y ODS 13— buscamos generar alianzas de impacto e intercambio de buenas prácticas en torno al desarrollo sostenible.

En nuestra cadena de valor influimos y aportamos directamente en 10 ODS.



Somos Sostenibles



SOMOS SOSTENIBLES



- + Perfil de la Memoria de Sostenibilidad 2021
- + Principios que rigen la Memoria de Sostenibilidad
- + Estudio de Materialidad
- + Nuestra estrategia de sostenibilidad
 - ⊖ Gestión de temas materiales
- + Gobierno Corporativo
 - ⊖ Estructura del Equipo Directivo
 - ⊖ Políticas de remuneración
 - ⊖ Gestión de conflictos de interés
 - ⊖ Evaluación de la gestión del Directorio
 - ⊖ Mecanismos de autoevaluación
- + Ética y transparencia
 - ⊖ Prácticas anticorrupción
 - ⊖ Canales de asesoría y recepción de reportes



SOMOS SOSTENIBLES

Perfil de la Memoria de Sostenibilidad 2021

(102-32) (102-48) (102-49) (102-50)
(102-51) (102-52) (102-54) (102-56)

Por octavo año consecutivo, presentamos nuestro reporte anual de los aspectos sociales, ambientales y económicos más relevantes de la compañía durante el período fiscal 2021 (1 de enero al 31 de diciembre).

Este informe se ha elaborado de conformidad con los estándares del Global Reporting Initiative (GRI): opción Exhaustiva y el Suplemento Sectorial para Alimentos Procesados GRI-G4¹, tomando como referencia la última entrega del reporte en el 2020 y con la participación activa de las diferentes áreas de la empresa.

El contenido de la Memoria de Sostenibilidad ha sido revisado y validado por la Dirección de Asuntos Corporativos y la Gerencia General. Dada la exhaustividad de su preparación y la aplicación de los principios solicitados por el GRI, la presente edición no se sometió a una verificación externa. Además, no se detectaron reexpresiones frente al año anterior y tampoco se identificaron cambios significativos en la cobertura o alcance de cada tema material a reportar.

¹En la parte final de este informe se incluye el índice de contenidos GRI, con todos los estándares utilizados y se enumera los contenidos incluidos. (102-55)

Principios que rigen la Memoria de Sostenibilidad

(101) (102-46) (102-47)

Nuestra Memoria de Sostenibilidad es el resultado de un proceso preciso, transparente y fiable que incluye de forma clara y comprensible los aspectos positivos y negativos del desempeño económico, social y ambiental de la compañía en 2021.

El contenido de este informe se desarrolló con base en los principios establecidos en la metodología GRI:

Participación de los grupos de interés

Identificamos a los actores clave relacionados o impactados por nuestras operaciones, para conocer sus expectativas en cuanto al accionar de la empresa.

Materialidad

A través de este estudio, identificamos y priorizamos los temas materiales - de mayor relevancia - para la empresa y nuestros distintos grupos de interés.

Contexto de sostenibilidad

Nuestra estrategia abarca la sostenibilidad como parte de la filosofía corporativa, orientada en un triple enfoque de acción denominado "3P" (Personas, Producto y Planeta).

Exhaustividad

Recopilamos y analizamos diferentes fuentes de información que permitan evaluar los impactos, riesgos y oportunidades relacionados con nuestra operación sostenible.

Para garantizar la trazabilidad, comparabilidad y visualizar la evolución de la empresa, se incluye información cualitativa y cuantitativa del ejercicio precedente y de la gestión de los temas materiales más significativos.

Participación de los Grupos de interés

(102-40) (102-42) (102-43) (102-44) (102-21)
(102-33) (102-34)

En Moderna Alimentos, consideramos que para asegurar la sostenibilidad del negocio es fundamental mantener una comunicación fluida, transparente y de doble vía con nuestros grupos de interés: accionistas, empleados, proveedores, consumidores, clientes y comunidad.

Por ello, contamos con varios mecanismos de contacto empresariales: publicaciones digitales o impresas, contratos, oficios, reuniones, llamadas telefónicas, encuestas, correos electrónicos, redes sociales, página web y línea SOS MODERNA; que nos permiten conocer y atender sus preocupaciones con relación al desempeño ético, social y ambiental de la empresa.



Estudio de Materialidad

(102-29) (102-46) (102-47)

Cada tres años efectuamos un estudio de materialidad con el objetivo de determinar aquellos aspectos de mayor relevancia, propios de la actividad de la compañía, que influyen directamente en los intereses y evaluaciones de nuestros grupos de interés.

En 2020, contratamos la asesoría de una empresa externa, quienes en conjunto con nuestro personal realizaron el acercamiento con accionistas, empleados, proveedores, clientes, consumidores y comunidad para conocer y registrar su percepción y expectativas sobre nuestra operación. De esa manera, garantizamos la identificación y gestión de cuestiones claves para cada grupo de interés².

El procedimiento para la definición de materialidad costó de cuatro fases:

Revisión del ejercicio de materialidad

Para definir la necesidad o no de actualizarlo y lograr su alineación con el propósito y la estrategia de la compañía.

Identificación de asuntos relevantes dentro y fuera de la organización

Partiendo de los principios del contexto de sostenibilidad y de la participación de todos los grupos de interés, así como del impacto en el negocio.

Priorización de los asuntos identificados

Combinando factores internos como misión, visión y valores corporativos; con los principios de inclusión, relevancia y capacidad de respuesta de la metodología Five Part Test of Accountability and Topics by sector, del Global Reporting Initiative (GRI).

Validación de los aspectos priorizados

Los resultados de la materialidad son validados por la alta dirección; se abordan e implementan de forma transversal en todas las áreas de la empresa, convirtiéndose en los ejes conductores de la estrategia de sostenibilidad.

El último análisis de materialidad considera los riesgos, oportunidades e impactos que la nueva realidad COVID-19 trajo a nuestro negocio.

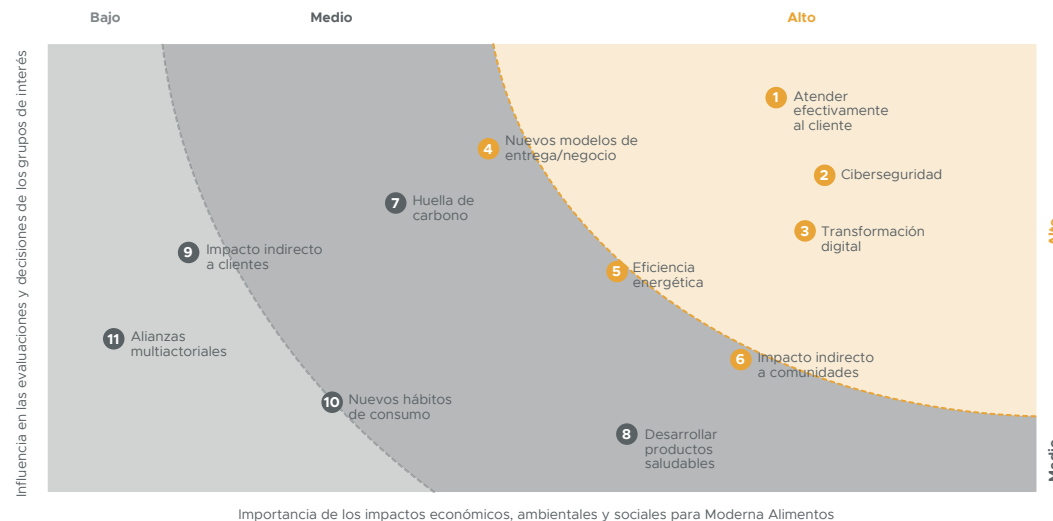
² Estas acciones se encuentran descritas en el apartado "Gestión de la Materialidad"

Temas Materiales

Identificamos once temas materiales, aquellos con mayor importancia para nuestra gestión (eje de abscisas) y para los grupos de interés (eje de coordenadas). Dentro de estos asuntos relevantes no se ha identificado ninguna limitación en su alcance y cobertura.

MATRIZ DE MATERIALIDAD – NUEVA REALIDAD COVID-19

No.	Tema material	Relevancia
1	Atender efectivamente al cliente	Alta
2	Ciberseguridad	Alta
3	Transformación digital	Alta
4	Nuevos modelos de entrega/negocio	Media
5	Eficiencia energética	Media
6	Impacto indirecto a comunidades	Media
7	Huella de carbono	Media
8	Desarrollar productos saludables	Media
9	Impacto indirecto a clientes	Baja
10	Nuevos hábitos de consumo	Baja
11	Alianzas multiactoriales	Baja



Nuestra Estrategia de Sostenibilidad

Consideramos a los diferentes grupos de interés, actores clave para el desarrollo sostenible de la empresa; nos esforzamos en generar impactos positivos en cada uno de ellos.

Para la determinación de nuestra estrategia de sostenibilidad consideramos tres fuentes de referencia:

Fuente 1: Filosofía Corporativa

- ④ **Misión**
"Ser parte de los momentos de alimentación y bienestar de las familias"
- ④ **Visión**
"Ser la empresa de alimentos más innovadora y sostenible del Ecuador".
- ④ **Valores Corporativos**
Empoderamiento, Excelencia, Integridad, Pasión.

Fuente 2: Materialidad

- ④ Por segundo año consecutivo y con la finalidad de conservar una perspectiva material consistente, trazable y medible, en la presente entrega mantenemos vigentes los 11 aspectos relevantes identificados y priorizados con los grupos de interés en el levantamiento del 2020.

Fuente 3: Objetivos de Desarrollo Sostenible (ODS)

- ④ Fortalecemos la estrategia de sostenibilidad incorporando en nuestro enfoque empresarial los ODS; nos enfocamos principalmente en aquellos ODS vinculados con los temas materiales y en los que podemos hacer una contribución diferencial y de mayor impacto a través de nuestro accionar.



Trabajamos bajo un triple componente de acción:

Personas

- ④ Promovemos el bienestar de la gente, aportamos a mejorar la calidad de vida de los empleados y las comunidades donde operamos.

Producto

- ④ Elaboramos y comercializamos productos nutritivos y de calidad, resultado del cuidado integral de nuestra cadena de valor y una distribución eficiente.

Planeta

- ④ Implementamos proyectos de producción más limpia para reducir y mitigar nuestro impacto ambiental y conservar los recursos naturales.

Gestión de Temas Materiales

(102-19) (102-20) (102-29) (102-33) (102-34)

Un modelo empresarial eficiente y sustentable nace del compromiso y la participación activa de la alta dirección en la implementación de estrategias y planes de acción que gestionen los temas materiales y su relacionamiento con los grupos de interés.

En Moderna Alimentos, los directores de cada área son delegados por la alta gerencia para responder, de acuerdo con la naturaleza de sus funciones, a las preocupaciones económicas, sociales, laborales y ambientales de los stakeholders. Cada miembro del equipo directivo asiste a seminarios, foros, conferencias y capacitaciones, para mantenerse actualizado y fortalecer sus conocimientos, a fin de asegurar una gestión eficiente de la sostenibilidad.

A continuación, presentamos las estrategias desarrolladas y stakeholders relacionados para cada tema en 2021.

1 TEMA MATERIAL Atender efectivamente al cliente

Descripción Mejorar la atención al cliente con base en sus nuevas expectativas y necesidades, de manera efectiva y eficiente, partiendo del análisis de información y datos.

Dirección relacionada

- Comercial

Grupos de interés

- Clientes
- Consumidores
- Comunidad

Gestión del tema material

B2B –Industrial

- ⊕ Creamos el programa “Manos en la Masa” con el fin de convertir a la fuerza de ventas en el mejor aliado para nuestros clientes; a través de 282 horas de capacitación los vendedores fortalecieron sus conocimientos para brindar soluciones rápidas y efectivas a los usuarios.
- ⊕ Gestionamos oportunamente las necesidades de 6 850 clientes a través de la línea SOS MODERNA y nuestra fuerza de ventas. Aportamos en el cambio de imagen de 19 panaderías y la remodelación de 4 locales.
- ⊕ Potenciamos nuestro programa de fidelización Horneando por un Sueño en el que más de 300 clientes pudieron canjear sus puntos acumulados por el premio de su preferencia, como hornos y refrigeradoras.

B2C – Culinarios:

- ⊕ Lanzamos 8 campañas a lo largo del año para interactuar con nuestros consumidores e informarles sobre los beneficios de nuestros productos. Las campañas contenían posteos sobre los usos prácticos de nuestros productos, lives de estilos de vida saludable y preparación de recetas, y concursos con premios en efectivo, equipos de cocina y canastas de la marca.

B2C –Pan:

Creamos 5 campañas a lo largo del año para comunicar los atributos de nuestros panes y apanadura Doradita; lanzamiento de los nuevos empaques Gourmet; productos bollitos Brioche y Chocopan, y comunicar las variedades de panettones para la temporada de navidad.

TI

- ⊕ Desarrollamos un catálogo digital con información de todos los productos de Moderna Alimentos para la fuerza de ventas con el objetivo de ofrecer un mejor servicio a nuestros clientes.
- ⊕ Implementamos MAIA (Moderna Alimentos Inteligencia Artificial), una plataforma de servicios diseñada para brindar soluciones ágiles y de calidad a más de 50 requerimientos tecnológicos.

2 TEMA MATERIAL Ciberseguridad

Descripción Crear o implementar tecnologías para resguardar y proteger información. (Big data, inteligencia artificial y compras electrónicas).

Dirección relacionada

- Finanzas, Administración & TI.
- Recursos Humanos

Grupos de interés

- Accionistas
- Empleados
- Clientes

Gestión del tema material

TI:

- ⊕ Creamos políticas alineadas a la ISO 27001 Sistema de Gestión de Seguridad de la Información para garantizar la confidencialidad, integridad y disponibilidad de los datos.
- ⊕ Innovamos nuestro sistema de ciberseguridad con la implementación de un antivirus de alta tecnología, nubes para amenazas de red y un doble factor de autenticación sobre las herramientas digitales.
- ⊕ Realizamos capacitaciones de protección de datos y prevención de fraudes y ataques informáticos a nuestro personal.



3 TEMA MATERIAL Transformación digital

Descripción Implementar procesos automatizados y digitalizados para aumentar eficiencia y eficacia.

Dirección relacionada

- Finanzas, Administración & TI.
- Recursos Humanos
- Operaciones y Supply Chain
- Comercial
- Sostenibilidad

Grupos de interés

- Empleados
- Accionistas
- Clientes
- Comunidad

Gestión del tema material

Recursos Humanos & TI:

- Impartimos talleres específicos para más de 100 ejecutivos de venta, orientados al manejo de herramientas de atención al clientes, como WhatsApp Business.
- Desarrollamos una herramienta para gestionar y dotar de datos móviles para el 100% de los colaboradores operativos de planta para que puedan acceder a todas las plataformas digitales de la empresa.
- Innovamos la comunicación organizacional de la empresa tras la implementación de Workplace by Meta para fortalecer la cultura empresarial y difundir de manera directa información relacionada al desempeño económico, social y ambiental negocio.
- Implementamos un sistema innovador para el personal interno de la empresa con 3 módulos de enfoque: empleado central, objetivos y desempeño y, sucesión y desarrollo.

Operaciones y Supply Chain & TI:

- Instalamos equipos de reconocimiento facial en los comedores de la empresa para reducir el uso de papel, tiempo de espera y gestión de tickets.
- Desplegamos un sistema de cash management que nos permite gestionar con eficiencia las operaciones financieras entre bancos, de efectivo y liquidez.
- En el Q2 de 2022, lanzaremos una herramienta para nuestra fuerza de ventas que les permitirá gestionar visitas, pedidos y cobros en el canal B2B.
- Aumentamos la capacidad de autogestión del sistema informático en todas las localidades mediante la reingeniería de enlaces corporativos.
- Creamos 28 dashboards más para el análisis de datos y la toma de decisiones.
- Tenemos 250% más controles automáticos de flows de información.

4 TEMA MATERIAL Nuevos modelos de entrega / negocio

Descripción Ampliar la distribución a tiendas o pequeños negocios e implementar nuevos canales de entrega a domicilio.

Dirección relacionada

- Comercial
- Operaciones y Supply Chain

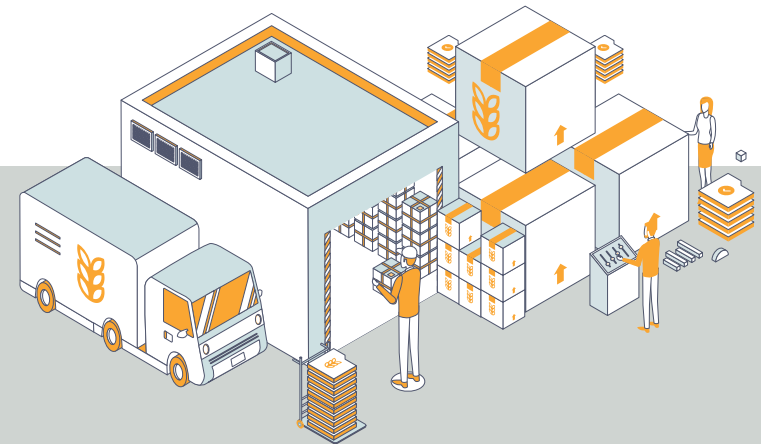
Grupos de interés

- Consumidores
- Clientes

Gestión del tema material

Supply Chain & Comercial:

- Integramos un sistema digital con 17 distribuidores TAT a nivel nacional para aumentar la eficiencia de entregas y cobertura de venta.
- Aumentamos la distribución de nuestras pastas, llegamos a más de 16 000 tiendas a nivel nacional.





5 TEMA MATERIAL Eficiencia energética

Descripción Implementar proyectos de eficiencia energética en las operaciones.

Dirección relacionada

- Operaciones y Supply Chain
- Sostenibilidad

Grupos de interés

- Accionistas
- Empleados
- Cientes
- Consumidores
- Comunidad

Gestión del tema material

Operaciones & Sostenibilidad:

- Optimizamos el uso de Implementamos 3 proyectos de Producción más Limpia en nuestra operación, con el objetivo de reducir la cantidad de energía requerida para proporcionar productos y servicios:
 - Reducción del 31,98 % en el consumo de energía eléctrica por cambio de tubos fluorescentes a lámparas LED en la planta de Cajabamba.
 - Reducción del 20,61 % en el consumo de energía eléctrica por eficiencia en el proceso de descarga de trigo en la planta de Cajabamba.
 - Reducción del 74,19 % en el consumo de energía, por la implementación de un variador de velocidad eléctrico en el área de recepción de trigo en la planta de Manta.



6 TEMA MATERIAL Impacto Indirecto a Comunidades

Descripción Apoyar a las comunidades aledañas a las plantas de producción a mejorar sus condiciones de vida.

Dirección relacionada

- Sostenibilidad
- Comercial

Grupos de interés

- Comunidades
- Proveedores

Gestión del tema material

B2B –Industrial

- Colaboramos con 1 128 kg de alimentos para capacitaciones en panadería y pastelería dentro de los Centros de detención del Servicio Nacional de Atención Integral a Personas Adultas Privadas de la Libertad y a Adolescentes Infractores.

B2C – Culinarios:

- Creamos el programa Alimentamos Corazones para aportar al bienestar de 150 niños que asisten al comedor comunitario Dios Provee – el Triángulo – en Monte Sinal, Guayaquil -. Para ello, realizamos el acondicionamiento del lugar, entregamos mensualmente productos nutritivos y capacitamos a 35 madres de familia en temas de salud integral. Además, realizamos una campaña interna para la donación de libros y materiales educativos en la que participó nuestro equipo de voluntarios.

B2C – Pan:

- Contribuimos en la alimentación de 13 000 personas en situación vulnerable; a través de la dotación de 14 000 kg de pan a 12 fundaciones. Además, sensibilizamos a los consumidores para evitar el desperdicio de alimentos.

Sostenibilidad:

- Entregamos 20 becas estudiantiles a niños provenientes de familias que no cuentan con los recursos necesarios para invertir en su educación, como parte del proyecto “Juntos por la Educación Rural” de la Fundación Fe y Alegría. De esta manera apoyamos a reducir la tasa de analfabetismo y deserción escolar en el año lectivo 2021 -2022.
- Aportamos a la alimentación de 56 063 personas en situación vulnerable, con la entrega de 49 341 kg de alimentos inocuos y nutritivos a 26 fundaciones a nivel nacional.
- Contribuimos al desarrollo integral de 1275 niños del cantón Colta, en el Centro de Desarrollo Comunitario Nukata Kuyay, a través del aprendizaje de nuevas disciplinas como Estimulación temprana, Danza, Música, Pintura, Encuentro de la Palabra, Jugando con los números, Adaptación curricular.

7 TEMA MATERIAL Huella de carbono

Descripción	Medir la huella de carbono corporativa para reducir y mitigar emisiones de gases de efecto invernadero.
Dirección relacionada	<ul style="list-style-type: none"> Sostenibilidad Operaciones y Supply Chain
Grupos de interés	<ul style="list-style-type: none"> Comunidad Empleados

Gestión del tema material

Sostenibilidad:

- ⊕ Evitamos la generación de 3 230 toneladas de CO₂eq, que corresponden a la conservación de 12 888 árboles o 1 685 ha de bosque nativo, a través de la autogeneración de energía limpia y la implementación de proyectos de optimización de materiales, economía circular, eficiencia energética y reducción en el consumo de combustibles fósiles.



8 TEMA MATERIAL Desarrollar productos saludables

Descripción	Elaborar productos bajos en grasas saturadas, grasas trans, sodio y azúcar; que incluyan fibra, vitaminas y minerales que aporten a la salud de nuestros clientes y consumidores.
Dirección relacionada	<ul style="list-style-type: none"> Comercial
Grupos de interés	<ul style="list-style-type: none"> Clientes Consumidores

Gestión del tema material

B2C - Industrial:

- ⊕ Elaboramos 2 harinas especializadas, personalizadas y de calidad para nuestros clientes.
- ⊕ Co-creamos recetas con nuestros clientes para ayudarlos a elaborar panes de masa madre.

Innovación:

- ⊕ Desarrollamos 7 nuevos productos con ingredientes naturales y nutritivos para atender diferentes segmentos de consumidores.
- ⊕ Lanzamos 3 nuevos panes al mercado: Bollito Brioche, Bollito Chocolate, y pan integral artesanal que contiene fibra y proteína.
- ⊕ Innovamos el arte de hornear con los más pequeños de la casa y creamos la línea Kids con 3 premezclas mágicas de 500 g y 515 g con distintos personajes: Torta Arcoíris sabor a vainilla, Torta Unicornio sabor a fresa y Torta Dinosaurio sabor a chicle, cada una con 10 divertidas piezas decorativas.
- ⊕ Creamos 9 estilos de pastas Santorino con esencia italiana para deportistas, mamás y millenials y pasta lovers.



9 TEMA MATERIAL Impacto indirecto a clientes

Descripción	Apoyar a los clientes para mejorar sus estrategias de negocio.
--------------------	----------------------------------------------------------------

Dirección relacionada	<ul style="list-style-type: none"> Comercial Operaciones y Supply Chain
------------------------------	-------------------------------------------------------------------------------------------------

Grupos de interés	<ul style="list-style-type: none"> Clientes
--------------------------	------------------------------------------------------------

Gestión del tema material

B2B - Industrial

Incluimos productos de bioseguridad y limpieza industrial en el catálogo de nuestro programa de fidelización y recompensa "Horneando por un sueño", durante la emergencia sanitaria.

- ⊕ Realizamos 675 visitas técnicas personalizadas y gratuitas a nuestros clientes panaderos e industriales para ayudarlos a potenciar su negocio. Además, capacitamos a nuestros distribuidores del canal de panaderías para una atención efectiva al cliente en varias ciudades del país.

B2C - Culinarios

Implementamos un plan de cobertura en tiendas a nivel nacional a través de nuestros socios distribuidores TAT en 6 provincias del país. Entregamos más de 135 incentivos por cumplimiento de objetivos.

B2C - Pan

- ⊕ Capacitamos a cuatro distribuidores TAT y desarrollamos planes promocionales para atender efectivamente a 480 clientes.
- ⊕ Desarrollamos un plan de visibilidad en 46 clientes ASIS para mejorar sus ventas de pan.

10 TEMA MATERIAL Nuevos Hábitos de Consumo

Descripción	Fomentar campañas de marketing y comunicación enfocadas en salud, nutrición, ambiente y responsabilidad social para clientes.
Dirección relacionada	<ul style="list-style-type: none"> Comercial Operaciones y Supply Chain
Grupos de interés	<ul style="list-style-type: none"> Clientes Consumidores

Gestión del tema material

B2C - Pan:

- Creamos el pan Integral Artesanal para atender la demanda de consumidores que buscan tradición y estilo artesanal en un solo producto. Nuestro pan es endulzado con panela, cero colorantes, es saludable y cuenta con gran versatilidad ya que, puede consumirse frío o caliente, ser utilizado en momentos especiales o para momentos cotidianos.
- Lanzamos al mercado la nueva presentación de 50 g Mini Rosquitas Moderna, naturales e integrales, para atender el consumo personal de snack saludables. Las mini Rosquitas Naturales contienen 4 gramos de proteína y 0 grasas trans; y las integrales: 7 gramos de proteína, 3 gramos de fibra y 0 grasa trans.

Supply Chain:

- Contamos con la certificación FSC (Forest Stewardship Council o Consejo de Administración Forestal en español) en el 90 % de nuestros empaques de cartón, para contribuir a la conservación de los bosques y a sus valores sociales, culturales y ambientales.

11 TEMA MATERIAL Alianzas multiactoriales

Descripción	Crear alianzas para fortalecer la distribución y comercialización de nuestros productos; y la generación de proyectos sociales o ambientales.
Dirección relacionada	<ul style="list-style-type: none"> Operaciones y Supply Chain Comercial
Grupos de interés	<ul style="list-style-type: none"> Clientes Consumidores Comunidades

Gestión del tema material

B2B - Industrial:

- Generamos alianzas comerciales con un socio estratégico para realizar 5 capacitaciones masivas y 40 activaciones para favorecer la disponibilidad y accesibilidad de nuestros productos para los clientes.

B2C - Culinarios:

- Unimos fuerzas con una marca de lácteos para crear 5 000 recetas y on-packs para los consumidores del canal tradicional.
- Ejecutamos el programa Alimentamos Corazones, en conjunto la Fundación UNIDOS, para aportar a la salud y bienestar de los niños de la casa comunal El Triángulo, en la Cooperativa Monte Sinaí (Guayaquil).

Gobierno Corporativo

(102-26)

Contamos con políticas y procedimientos que garantizan un buen gobierno corporativo, responsable de asegurar la sostenibilidad de la empresa y la creación de valor en el largo plazo, mediante la incursión en nuevos mercados, la investigación y desarrollo de productos que satisfagan las necesidades de clientes y consumidores, la eficiencia operativa y el estricto cumplimiento de normas y principios para una gobernanza transparente, que beneficien de forma equitativa a nuestros grupos de interés.

Estructura del Equipo Directivo

(102-18) (102-23) (102-24) (102-25) (202-2) (405-2)

El equipo directivo, órgano de gobierno interno, es el encargado de definir la filosofía y estrategia de la compañía, instrumentos que serán presentados a la Junta de Accionistas, órgano regulador de la empresa, para su respectiva aprobación. De esta manera, tenemos claro a dónde nos dirigimos y cuál es el camino que debemos seguir.

El CAD está conformado por ocho personas; siete directores de área y el gerente general, quien lo dirige y es el responsable del alcance, seguimiento y validación de los planes económicos, operativos, comerciales, ambientales y sociales.



Gerente General



En cuanto a composición por género, dos de sus miembros son mujeres y seis hombres; por su origen, el 75 % de los directivos son nacionales y el 25 % extranjeros; sus edades oscilan entre los 36 y 67 años.

En Moderna Alimentos la selección y designación de los directores responde a la estructura de la empresa. Cuentan con formación académica, competencias técnicas y de liderazgo alineadas a sus cargos, que les permiten ejecutar la estrategia empresarial y de sostenibilidad.

Además, se consideran otros criterios experiencia, igualdad de género, diversidad e independencia, ya que no son parte del grupo de accionistas.

Para el cumplimiento de las metas propuestas en el mapa estratégico y el manejo eficiente de temas económicos, sociales y ambientales, contamos con los siguientes comités de trabajo:

Comités ejecutivos

- ⊕ Comité semanal con el equipo directivo presidido por el gerente general.
- ⊕ Comité mensual con el Board of Directors (accionistas) dirigido por la presidenta de la junta de accionistas.

Comités no ejecutivos

- ⊕ Comités operativos de negocio mensuales.
- ⊕ Comités operativos de áreas mensuales.
- ⊕ Foro trimestral de avance de objetivos.
- ⊕ Comités Paritarios y Subcomités de Seguridad Industrial y Salud Ocupacional.

Como respuesta a la emergencia sanitaria se activaron los siguientes comités:

Comité de Manejo de Crisis (CMC)

- ⊕ Conformado por los directores de cada área; para liderar y definir las estrategias financieras, comerciales y operacionales, cuando se presenten amenazas o emergencias que afecten la integridad de los empleados, la continuidad del negocio y el apoyo a la comunidad.

Comité de Operaciones de Emergencia (COE)

- ⊕ Equipo designado por el CMC en cada localidad -incluyendo plantas, centros de distribución y oficinas administrativas-. Los miembros del COE son capacitados previamente en la gestión de los diferentes eventos que se presenten y tienen la capacidad de tomar decisiones basadas en los protocolos de emergencia y los recursos internos con los que cuenta cada sitio de trabajo.

Políticas de remuneración

(102-35) (102-36) (102-37) (202-1) (45-2)

La asignación de las remuneraciones del órgano superior de gobierno se realiza sobre la base de estudios de mercado, bandas salariales y análisis comparativos sectoriales. Estos insumos son proporcionados por consultoras calificadas, lo que nos permite ofrecer un paquete salarial competitivo, para atraer a los mejores talentos.

El salario de cada empleado obedece a su puesto de trabajo, nivel de impacto, responsabilidades, experiencia, educación y habilidades requeridas para el cargo. La relación del salario entre hombres y mujeres es 1:1, no hace distinción de género, edad o pertenencia a minorías, ya que se sustenta en la igualdad de oportunidades y no discriminación.

El 80 % de los empleados recibe un monto superior al mínimo sectorial y cumple con todos los requisitos determinados en la legislación ecuatoriana. Los valores son aprobados por el director de cada área de acuerdo con el desempeño del evaluado.

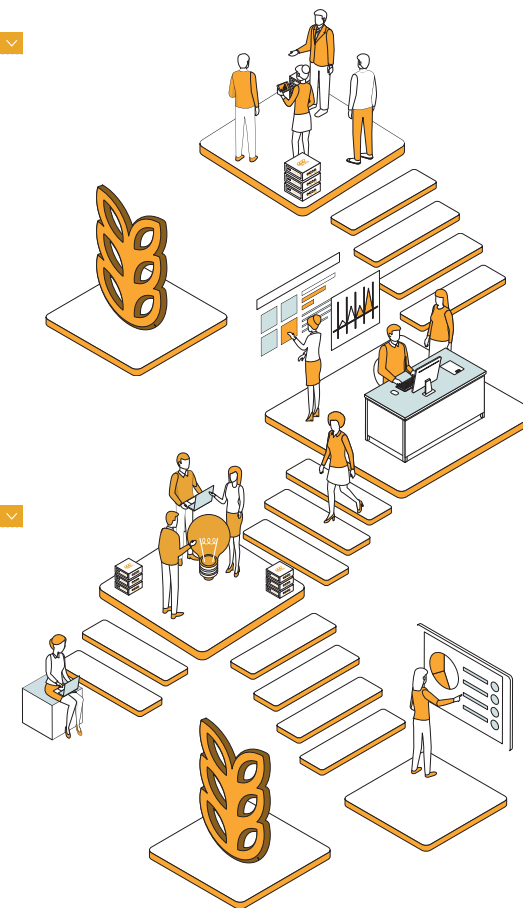
Gestión de conflictos de interés

(102-25)

Para asegurar la imparcialidad e independencia en la toma de decisiones, es necesario identificar y gestionar posibles conflictos de interés. Con este fin y para mantener actualizada esta información, anualmente el área de Recursos Humanos emite el **Formulario de declaración para prevención de un posible conflicto de interés**, cada empleado lo llena conforme a las políticas contempladas en el **Código de Ética y Conducta para empleados**.

El documento establece que ningún trabajador de la compañía tendrá intereses directos, indirectos, familiares, financieros o de otro tipo con ninguna entidad o persona natural que mantenga negocios con Moderna Alimentos o sus relacionados; sin que previamente exista una aprobación escrita por parte de la Dirección de Recursos Humanos, o de acuerdo con su importancia, por parte de la Gerencia General.

Si algún empleado omite información relevante o incumple con diligenciar este documento, la organización podrá aplicar las medidas disciplinarias que considere pertinente e incluso podrá dar por terminada la relación laboral.





Evaluación de la gestión del equipo directivo

(102-28) (102-31)

Anualmente, la gestión de los miembros del Directorio se evalúa con base al cumplimiento de los objetivos estratégicos y de área, establecidos en el Balanced Score Card y Business Plan.

Trimestralmente, las direcciones y gerencias presentan los avances alcanzados en las actividades y procesos operacionales, ambientales, sociales y económicos resultantes del respectivo análisis de riesgos y oportunidades para la sustentabilidad del negocio. Con esta información se establece la continuidad o modificación de los proyectos de cada área, manteniendo siempre un enfoque material.

Mecanismos de autoevaluación

Como parte del compromiso con la excelencia y como herramienta de evaluación, postulamos nuestros proyectos sociales, económicos y ambientales a convocatorias de reconocimiento de buenas prácticas sostenibles.

En 2021, obtuvimos las siguientes distinciones:



Reputación Corporativa

- ⊕ Top 5 categoría Alimentación dentro del Ranking de Empresas con Mejor Reputación Corporativa realizado por Monitor Empresarial de Reputación Corporativa (MERCOR) – Ecuador. El estudio integra varios criterios, como: ética, responsabilidad social, talento humano, innovación, calidad de la oferta comercial, resultados financieros y presencia internacional.



Personas

- ⊕ Por segundo año consecutivo recibimos el reconocimiento “Empresa Comprometida con la Responsabilidad Social en América Latina 2021”, del Centro Mexicano para la Filantropía (CEMEFI), por la gestión ética y desempeño sostenible en los ámbitos económico, social y ambiental de nuestras operaciones.
- ⊕ Reconocimiento “Empresa Socialmente Responsable 2021”, de la Corporación Ecuatoriana para la Responsabilidad Social & Sostenibilidad (CERES). Somos 1 de las 21 empresas a nivel nacional en ser reconocidas por su modelo de gestión integral, innovador y replicable en cuatro ámbitos estratégicos: ética empresarial, calidad de vida en el trabajo, vinculación con la comunidad y cuidado ambiental.



Producto

- ⊕ Reconocimiento Marca YA como “Power Digital Brand” por Grupo Ekos, en base a la presencia eficaz en redes sociales (Facebook e Instagram). Para construir el ranking de marcas más influyentes en redes sociales, a través de un software, se mide la información de cada uno de los canales digitales, a fin de calcular el Indicador de Influencia.



Planeta

- ⊕ Certificación Ecuatoriana Ambiental “Punto Verde - Empresa Ecoeficiente”, otorgada por el Ministerio de Ambiente, Agua y Transición Ecológica, por la ejecución de cinco proyectos de producción más limpia en nuestra Planta de Producción Cajabamba. Esta distinción, es uno de los reconocimientos más importantes a nivel nacional en cuanto a gestión y cuidado ambiental

Ética y transparencia

(102-16)

Una trayectoria exitosa depende de una labor diaria profesional, honesta, justa y respetuosa con sus empleados, accionistas, clientes, consumidores, proveedores y comunidad.

En 2021, presentamos nuestra campaña corporativa ¿Qué necesitas para hacerlo increíble? que representa el espíritu de la empresa en fomentar la capacidad creativa y brindar experiencias y momentos únicos a clientes, consumidores y comunidad a través del uso de nuestros alimentos nobles, por ser hechos a base de trigo.

- ⊕ Creemos que cuando las personas usan productos nobles, éstos se transforman en momentos y experiencias memorables.
- ⊕ Creemos en la innovación y la capacidad creativa de todos.
- ⊕ Creemos en la sostenibilidad, en la eficiencia, en la empatía por el otro y el cuidado del ambiente.
- ⊕ Creemos en una comunicación fluida, transparente, directa y de doble vía, con nuestros grupos de interés: accionistas, empleados, proveedores, consumidores, clientes y comunidad.

Una trayectoria exitosa depende de una labor diaria profesional, honesta, justa y respetuosa con sus empleados, accionistas, clientes, consumidores, proveedores y comunidad.

En 2021, presentamos nuestra campaña corporativa ¿Qué necesitas para hacerlo increíble? que representa el espíritu de la empresa en fomentar la capacidad creativa y brindar experiencias y momentos únicos a clientes, consumidores y comunidad a través del uso de nuestros alimentos nobles, por ser hechos a base de trigo.



Empoderamiento



Excelencia



Integridad



Pasión



Prácticas anticorrupción (205-2)

En 2021, con el objetivo de fortalecer la cultura organizacional y el conocimiento de la filosofía corporativa (misión, visión y valores), todas las áreas de la compañía desarrollaron 4 desayunos remotos y temáticos. Los líderes de cada equipo aprovecharon este espacio para compartir sus experiencias y afianzar las actitudes y comportamientos éticos asociados a cada valor. Además, implementamos políticas nacionales e internacionales, como:



Lucha contra la corrupción (102-17) (205-1)

Moderna Alimentos es intolerante con todo tipo de actos que conlleven a los empleados a involucrarse en conductas indebidas o prácticas fraudulentas como: sobornos, coimas, cohecho o actos que signifiquen enriquecimiento ilícito privado.

Estamos alineados con estándares internacionales, como Foreign Corrupt Practices Act (Ley de Prácticas Corruptas en el Extranjero), que tiene por objetivo prevenir, investigar y sancionar los actos de corrupción y soborno de individuos, empresas y funcionarios en las transacciones de la empresa.

Durante el 2021, no se identificaron casos de corrupción en la compañía.



Asistencia financiera (201-4) (412-3)

No percibimos, por parte del Gobierno Nacional, ningún tipo de ayuda monetaria, entendida como desgravaciones o créditos fiscales, ayudas de inversión, subvenciones, exención de regalías, incentivos financieros u otros similares.

Adicionalmente, ningún tipo de gobierno: nacional, provincial o cantonal, está presente en el grupo de accionistas de la compañía.



Independencia política (415-1)

De acuerdo a nuestras políticas internas, no realizamos contribuciones económicas o en especie, directa o indirectamente, a ninguna organización política o entidad estatal.



No discriminación y anti-acoso (406-1)

Promovemos la igualdad de oportunidades para nuestros empleados. Creemos que un ambiente laboral óptimo, libre de discriminación o acoso, beneficia el desempeño del personal y de la organización. Contamos con canales de asesoría y recepción de reportes, que permiten al público interno realizar sus denuncias o reclamos de una manera segura y confidencial.

Durante el 2021 no se registró ningún caso o denuncia formal por discriminación o acoso. De identificarse algún incidente que pueda afectar a los empleados, se procede en total apego a nuestros valores y principios, para tomar las acciones correctivas pertinentes.



Libertad de asociación y erradicación del trabajo infantil, trabajo forzoso u obligatorio (407-1) (408-1) (409-1)

Cumplimos con la legislación laboral aplicable y con los diez principios del Pacto Mundial de Naciones Unidas. Garantizamos que nuestros empleados ejerzan sus derechos de libertad de asociación y negociación colectiva, conforme a lo legalmente permitido, en las localidades donde operamos.

Realizamos negocios responsables, en los contratos firmados con proveedores y contratistas nos comprometemos a respetar las leyes ecuatorianas y los convenios internacionales, asegurando que no exista ninguna forma de explotación infantil, trabajo forzoso u obligatorio, o cualquier otro incumplimiento de los derechos laborales.

En este año no se identificaron casos o denuncias relacionada; sin embargo, si en algún momento se evidencia alguna falta o trato injusto, Moderna Alimentos exigirá a través de los mecanismos contractuales aplicables, el cumplimiento de todas las cláusulas establecidas y las acciones de gestión de proveedores correspondientes.



Derechos Humanos (412-1)

Consideramos que los Derechos Humanos representan un firme compromiso con el respeto y la protección de la libertad, el bienestar y la dignidad de las personas. En Moderna Alimentos cumplimos estrictamente con las regulaciones, normas, principios constitucionales, resoluciones nacionales de ordenamiento territorial y derechos de los pueblos locales, reconocidos en la Declaración Universal de los Derechos Humanos y en los principales acuerdos internacionales, relacionadas a personas o colectivos en las plantas de producción y centros de distribución a nivel nacional y con todos los grupos de interés.

En 2021, el 100 % de nuestras plantas de producción recibieron la visita de organismos de control como el Ministerio de Trabajo, ARCOSA, MAATE y Cuerpo de Bomberos, para validar, supervisar y evidenciar el cumplimiento de aspectos laborales y de Derechos Humanos.



Capacitación en Derechos Humanos (412-2)

Durante 2021, capacitamos a 748 empleados, que representan el 100 % de nuestro personal administrativo y operativo a nivel nacional, en políticas y procedimientos relativos a Derechos Humanos.

Abarcamos temas relacionados como:

- ⊕ Balance vida- trabajo.
- ⊕ Código de Ética y Conducta para empleados.
- ⊕ Enfermedades de transmisión sexual: prevención y cuidado.
- ⊕ Filosofía corporativa: misión, visión, valores corporativos.
- ⊕ Planificación familiar – Salud sexual y reproductiva.
- ⊕ Prevención en el consumo de alcohol, tabaco, drogas.
- ⊕ Protocolos y medidas de prevención COVID-19.
- ⊕ Reglamento de Higiene y Seguridad en el Trabajo.
- ⊕ Relaciones familiares saludables.
- ⊕ Riesgos psicosociales – Acoso laboral.
- ⊕ Talleres de manejo de emociones.

Canales de asesoría y recepción de reportes (102-17)

Para garantizar un comportamiento ético, responsable y transparente en nuestras acciones, a nivel nacional, disponemos de mecanismos confiables y seguros para la denuncia de conductas poco éticas o ilícitas.

Los más utilizados son:



Correos electrónicos particulares o anónimos dirigidos al personal de Recursos Humanos o a directivos de la empresa.



Mensajes electrónicos a través de nuestra página web: www.modernaalimentos.com.ec.



Llamadas a la línea SOS MODERNA **1800 200 300**.



Una vez reportada la información, ésta se canaliza con el área Legal y el departamento de Recursos Humanos para su respectiva investigación, gestión y documentación, manteniendo en todo momento la confidencialidad de la información.



Personas



PERSONAS +

+ Nuestra gente

⊖ Caracterización de la fuerza laboral

⊖ Estándares laborales

+ Programa de Seguridad Industrial y Salud Ocupacional

⊖ Índices de Gestión en Seguridad y Salud en el Trabajo.

⊖ Solidez en la atención a la emergencia sanitaria COVID-19

NUESTRA COMUNIDAD +

+ Centro de desarrollo comunitario Ñukata Kuyay

+ Continuidad educativa

+ Contribución a la seguridad alimentaria

+ Voluntariado corporativo



Personas

Nuestra gente

Nuestros empleados son la base fundamental para el funcionamiento de la empresa. Su trabajo, dedicación y compromiso contribuye al cumplimiento de los objetivos y metas propuestas.

Valoramos el esfuerzo de nuestra gente; mantenemos el firme compromiso de aportar a su crecimiento personal y profesional, con un enfoque integral, a través de:

Propiciar un entorno de trabajo respetuoso, que garantice la diversidad, equidad, inclusión, no discriminación y libre asociación.

Promover la formación, el liderazgo y desarrollo de habilidades, así como la conciliación entre la vida laboral y familiar.

Garantizar el respeto a los derechos humanos fundamentales, rechazando cualquier práctica que afecte la dignidad individual o colectiva.

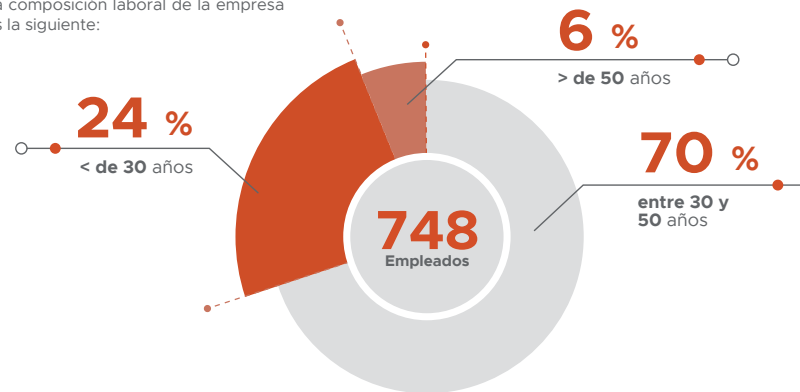
Aplicar las medidas necesarias para alcanzar altos niveles de seguridad y salud en todos los puestos de trabajo.

Fomentar la comunicación, participación y sentido de pertenencia.

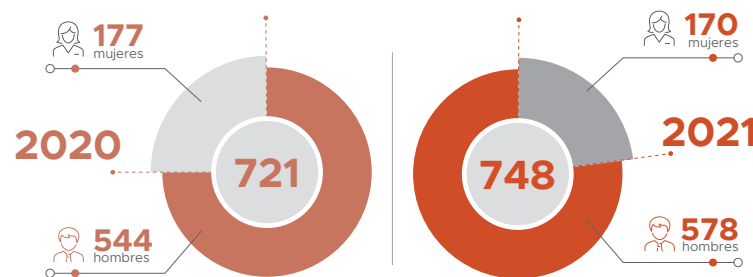
Caracterización de la fuerza laboral de Moderna Alimentos¹

(102-8) (405-1)

La composición laboral de la empresa es la siguiente:



Caracterización laboral por género



El 23% del personal es femenino y el 77% es masculino; esta diferencia se debe a que, en las áreas de producción y logística, la mayoría de los postulantes son hombres. Sin embargo, promovemos la equidad de género e inclusión laboral en los equipos de trabajo.

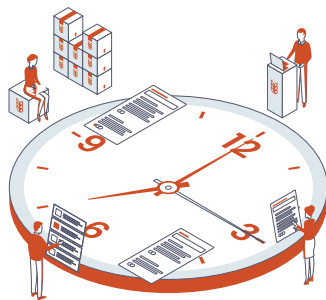
Los procesos de selección, contratación, remuneración y promoción de cargo se basan en un modelo de Gestión por Competencias, que prioriza la evaluación de la capacidad e idoneidad de las habilidades, conocimientos y destrezas de los trabajadores.

¹El área de Recursos Humanos no establece ningún indicador de minorías.

Por tipo de contrato y género

CARACTERIZACIÓN LABORAL POR TIPO DE CONTRATO Y GÉNERO

Categoría	Mujeres	Hombres	Total
Emergente	5	39	44
Indefinido	163	535	698
Juvenil	-	4	4
Parcial	2	-	2
TOTAL	170	578	748



Por región, localidad, género y grupo etario

CARACTERIZACIÓN LABORAL POR REGIÓN, LOCALIDAD, GÉNERO Y GRUPO ETARIO

Región	Localidad	Femenino	Masculino	Total	Menores de 30 años	Entre 30 y 50 años	Mayores de 50 años	Total
Sierra	Ambato	-	2	2	-	2	-	2
	Cajabamba	16	57	73	17	46	10	73
	Calderón	7	28	35	1	28	6	35
	Cayambe	8	82	90	31	56	3	90
	Cuenca	2	10	12	1	10	1	12
	Ibarra	-	4	4	-	4	-	4
	Quito	80	240	320	76	230	14	320
Costa	Guayaquil	39	56	95	30	61	4	95
	Manta	12	92	104	18	78	8	104
	Machala	-	1	1	1	-	-	1
	Santa Elena	1	-	1	-	1	-	1
Amazonía	Santo Domingo	4	5	9	1	8	-	9
	Lago Agrio	1	1	2	-	2	-	2
TOTAL		170	578	748	176	526	46	748



Por cargo, género y grupo etario

CARACTERIZACIÓN LABORAL POR CARGO, GÉNERO Y GRUPO ETARIO

Cargo	Femenino	Masculino	Total	Menores de 30 años	Entre 30 y 50 años	Mayores de 50 años
Analista	16	24	40	24%	76 %	-
Asistente	23	82	105	20 %	70 %	10 %
Coordinador	11	28	39	10 %	87 %	3 %
Director	2	6	8	-	88 %	12 %
Especialista	10	13	23	9 %	91 %	-
Gerente	8	22	30	3 %	77 %	20 %
Jefe	20	35	55	4 %	93 %	4 %
Operativo	40	291	331	38 %	59 %	3 %
Supervisor	13	17	30	10 %	80 %	10 %
Técnico	6	18	24	8 %	79 %	13 %
Vendedor	21	42	63	10 %	71 %	19 %
TOTAL	170	578	748			

Contrataciones y rotación

(401-1)

El índice de rotación acumulado a diciembre de 2021 fue de 17,85 %, cifra que disminuyó cuatro puntos porcentuales frente a la gestión en 2020; como resultado de la implementación de estrategias que fomentan el trabajo en equipo, la motivación personal de cada empleado y la comunicación interna.

ÍNDICE DE ROTACIÓN DE PERSONAL

Categoría	2020	2021
Índice de rotación de personal	21,99 %	17,85 %

A continuación, detallamos las contrataciones por género y grupo etario:

CONTRATACIÓN DE PERSONAL

Categoría	Femenino	Masculino
Menores de 30 años	14	95
Entre 30 y 50 años	18	26
Total	32	121

En el último trimestre del año, el número de contrataciones incrementó por la contratación temporal de personal de apoyo para la producción navideña en la planta de pan (Quito).

Del total de personas contratadas en 2021, el 21 % fueron mujeres.

Contratos por servicios complementarios

Contratamos a empresas que prestan servicios complementarios, en alimentación, limpieza y seguridad, con base al Mandato Constituyente N° 8. Las empresas que prestan estos servicios son responsables de asumir todas las prestaciones sociales y de ley para su personal. Sin embargo, para garantizar el cumplimiento de los requisitos establecidos, a través de nuestro sistema de calificación de proveedores, realizamos el seguimiento periódico de sus obligaciones laborales.

Personal por tipo de servicios complementarios



Capacitación

(404-1)

En Moderna Alimentos entendemos a la formación y el desarrollo profesional como un factor esencial para el crecimiento de cada empleado y de la propia empresa.

Mediante evaluaciones de desempeño identificamos las fortalezas, las oportunidades de mejora y el perfil profesional de los empleados, con el objetivo de implementar programas de capacitación alineados con la estrategia corporativa y las necesidades de cada área o negocio.

En consideración a las diferentes jornadas laborales, implementamos las siguientes modalidades de capacitación:

⊕ **Internas**
Virtuales y presenciales, en temas de calidad, seguridad industrial, salud ocupacional y trabajo social.

⊕ **Externas**
Cursos, talleres y programas de formación, dictados por facilitadores externos, encaminados a fortalecer habilidades y adquirir nuevos conocimientos.

INDICADORES DE CAPACITACIÓN

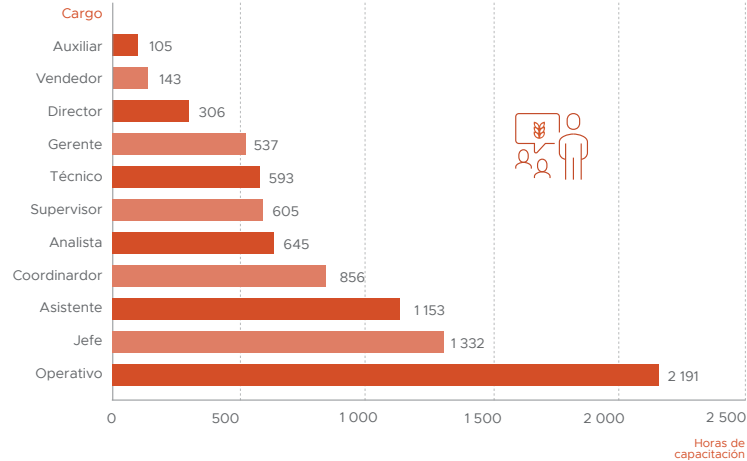
Categoría	Interna			Externa		
	Hombre	Mujer	Total	Hombre	Mujer	Total
Horas de capacitación anual	2 710	591	3 301	3 285	1 880	5 165
No. total de participantes	578	170	748	399	148	547
Promedio horas/ empleado	4,69	3,48	4,41	8,23	12,7	9,44

A través de nuestra plataforma de educación en línea SIEMBRA, capacitamos al 100 % del personal

En temas relacionados con el Código de Ética y Conducta, Reglamento de Higiene y Seguridad en el Trabajo, Bioseguridad, Calidad, Seguridad Industrial, Ventas, entre otros.

Con la incorporación de los cursos normativos en línea, los empleados pueden capacitarse de una manera dinámica y participativa en horarios flexibles, ya que están disponibles a cualquier hora del día y se puede acceder a ellos desde cualquier computadora o dispositivo móvil.

Número de horas de capacitación por cargo

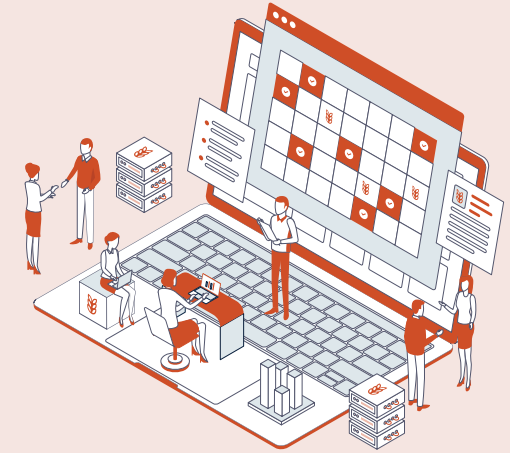


Nota: Para el cálculo se consideró el número total de empleados (170 mujeres y 578 hombres).

Evaluación para la mejora continua
(404-3)

Cada año realizamos evaluaciones para medir el progreso de los objetivos planteados y dar seguimiento de manera efectiva al desempeño de nuestro personal. En este proceso, el empleado y su jefe directo se reúnen para registrar el porcentaje de cumplimiento, identificar oportunidades de mejora y establecer planes de acción para su desarrollo.

**Evaluamos al 50 % del personal
(38 % femenino y 62 % masculino),
según la nómina de la empresa.**



EVALUACIÓN DE DESEMPEÑO

Categoría profesional	Sexo		Total	Porcentaje
	Femenino	Masculino		
Jefe	16	34	50	18 %
Asistente	19	29	48	18 %
Analista	28	18	46	17 %
Supervisor	9	23	32	12 %
Coordinador	16	15	31	11 %
Gerente	7	19	26	9 %
Bodeguero	3	19	22	8 %
Técnico	3	11	14	5 %
Director	2	4	6	2 %
TOTAL	103	172	275	100 %

Estándares laborales

(404-2)

Contrigo

La nueva normalidad provocada por la pandemia de la COVID-19 ha generado cambios en los hábitos y las formas de trabajo. Por ello y alineados a los objetivos estratégicos de la compañía, desde abril 2020, en Moderna Alimentos implementamos el programa de bienestar integral **Contrigo**, que en 2021 contempló las siguientes actividades:

Área	Temática	No. de beneficiarios
Educación financiera	⊕ Caminamos Contrigo en tu manejo financiero - Quito	110 en Quito
	⊕ Aprende a organizar tus finanzas con la metodología FIRE	247 a nivel nacional
	⊕ Finanzas Personales: videos "Juan el capo de las finanzas"	1.563 visualizaciones
Apoyo psicológico	⊕ Estamos Contrigo en el manejo de tus emociones -pérdidas	22 a nivel nacional
	⊕ Trabajo social: atención de casos personalizados	88 nacional
	⊕ Contrigo Cuidamos de tu salud Día Mundial de la Salud Mental	98 nacional
Salud y bienestar	⊕ Estamos Contrigo durante la Lactancia Materna	25 a nivel nacional
	⊕ Contrigo y tu salud chequeos médicos ejecutivos	8 a nivel nacional
	⊕ Vamos a movernos Contrigo en las pausas activas	110 a nivel nacional

Área

Temática

No. de beneficiarios

Manejo emocional	⊕ Mujer Única y Moderna - Webinar	58 a nivel nacional
	⊕ Contrigo valoramos, respetamos y admiramos a las mujeres / Lineamientos para prevenir el acoso laboral	341 a nivel nacional
	⊕ Contrigo cuidamos las relaciones saludables - Padres reales no perfectos	25 a nivel nacional
	⊕ Estamos Contrigo y tu familia - Coaching para adolescentes	23 a nivel nacional
	⊕ Contrigo en tu bienestar - Padres extraordinarios	118 a nivel nacional
	⊕ Estamos Contrigo en tus momentos especiales: Cumpleaños, Nacimientos, Fallecimientos, Día del Trabajo, Día de la Madre, Día del Padre, Día del Niño	748 a nivel nacional
Desarrollo socioafectivo	⊕ Un legado de Conquista: reconocimiento a persona por años de servicio	60 a nivel nacional
	⊕ Cocinando Momentos Contrigo - Mini Pizzeritas 2021	60 a nivel nacional
	⊕ Compartimos Contrigo una deliciosa tradición	748 a nivel nacional
	⊕ Contrigo Vivimos una Increíble Navidad	748 a nivel nacional

Licencia de maternidad y paternidad

(401-3)

Estamos convencidos de que la forma más eficaz de aportar a las familias trabajadoras es incentivando, tanto a las madres como a los padres, a desempeñar un rol activo en su vida familiar.

Durante el año 2021, los empleados tanto en jornada completa como a tiempo parcial gozaron de sus licencias parentales tal como lo estipula la ley. Al cierre de este reporte 4 mujeres se encuentran en goce de su periodo de maternidad, lo que representa el 12 % de las beneficiarias.



LICENCIA PARENTAL

Indicador ²	Femenino	Masculino	Total
Número de empleados que tuvieron derecho al permiso por maternidad o paternidad	12	21	33
Número de empleados que ejercieron su derecho al permiso por maternidad o paternidad	12	21	33
Número de empleados que se reincorporaron al trabajo tras finalizar su permiso por maternidad o paternidad	8	21	29
Número de empleados que se reincorporaron al trabajo tras finalizar su permiso por maternidad o paternidad y que continúan siendo empleados doce meses posteriores	8	21	29

88%

Tasa de regreso al trabajo

88%

Tasa de retención de empleados

Además, contamos con salas de lactancia totalmente equipadas y adaptadas a las necesidades de las usuarias en Cajabamba, Guayaquil, Quito y Manta. En Moderna Alimentos estamos convencidos de que propiciar estos espacios fortalece el vínculo entre madre e hijo y genera beneficios incontables para ambos.

² Tasa de regreso al trabajo: número de empleados que regresaron del permiso parental versus número de empleados que debía regresar del permiso parental.

Tasa de retención al trabajo: número de empleados retenidos doce meses luego del permiso parental versus número de empleados que regresan del permiso parental

Incentivos laborales

(201-3) (401-2)

En 2021, ofrecimos a nuestros empleados beneficios sociales y corporativos, a pesar de la situación crítica que enfrentamos por la pandemia, que les permitan estar a gusto en su trabajo y mejorar su productividad.

Todos los trabajadores, sin distinción de jornada, tienen el mismo trato y los mismos incentivos que aquellos con contrato indefinido.

INCENTIVOS LABORALES

Beneficios	Detalle
Prestaciones laborales	<ul style="list-style-type: none"> ⊙ Décimo tercer y cuarto sueldo. ⊙ Fondos de reserva. ⊙ Vacaciones. ⊙ Utilidades.
Salud y bienestar	<ul style="list-style-type: none"> ⊙ Atención médica y fisioterapia gratuitos para los empleados en cada uno de los centros de trabajo. ⊙ Cheques médicos ocupacionales, anuales y gratuitos. ⊙ Seguro de vida con cobertura por incapacidad o invalidez. El 100 % del costo de la prima lo asume la empresa. ⊙ Seguro médico privado, la empresa asume hasta el 60 % del costo de las primas para el personal y sus familias. ⊙ Créditos hospitalarios y subsidio por enfermedad del 25 %. ⊙ Cobertura total por maternidad, sin deducible ni copago. ⊙ Tarjetas de descuento y crédito en farmacias.
Plan de jubilación	<ul style="list-style-type: none"> ⊙ Asesoramiento en los requisitos y trámites necesarios a realizar previo a su jubilación. ⊙ Acompañamiento emocional y psicológico para una adaptación positiva de las personas próximas al cese laboral.
Tecnológicos	<ul style="list-style-type: none"> ⊙ Planes de telefonía móvil corporativos para garantizar la movilidad y conectividad de los empleados. ⊙ App Conexión Contrigo, que provee de datos móviles al personal sin celular corporativo, a fin de que puedan acceder a las diferentes aplicaciones de la compañía. ⊙ Entrega de kits digitales y ergonómicos para teletrabajo.
Complementarios	<ul style="list-style-type: none"> ⊙ Beneficio de alimentación en cada una de las localidades. ⊙ Áreas de recreación lúdicas, que aportan a la salud mental del personal. ⊙ Kit de bienvenida con todos los productos Moderna Alimentos. ⊙ Tarjeta Supermaxi para el descuento del 30 % en nuestros productos. ⊙ Entrega de un bono navideño para los empleados y sus hijos menores de 12 años. ⊙ Actividades lúdicas y divertidas para compartir en familia: talleres de cocina, dibujo y pintura, jornadas ambientales.
Reconocimientos ocasionales	<ul style="list-style-type: none"> ⊙ Agasajos y reconocimientos especiales para celebrar fechas relevantes como Día del Padre, Día de la Madre, cumpleaños, aniversario de trabajo, entre otros.

Programa de Seguridad Industrial y Salud Ocupacional

(403-1) (403-4)

Consideramos el bienestar de las personas como el eje central de nuestras operaciones. Estamos comprometidos con fomentar una cultura de seguridad y salud que proporcione un ambiente de trabajo sano y seguro para nuestros empleados.

Cumplimos con la normativa de seguridad y salud ocupacional vigente, sustentada en el Art. 326, numeral 5 de la Constitución del Ecuador, en Normas Comunitarias Andinas, convenios internacionales de la Organización Internacional del Trabajo, Código del Trabajo, Reglamento de Seguridad y Salud de los Trabajadores y Mejoramiento del Medio Ambiente de Trabajo, decretos ejecutivos y acuerdos ministeriales.

Contamos con un Comité Central y Subcomités Paritarios de Seguridad y Salud en el Trabajo (SST), además de delegados de SST, dependiendo del número de personas en cada uno de nuestros centros de trabajo; sus representantes son elegidos anualmente en una asamblea general y sus nombres son registrados en el Ministerio del Trabajo.

Periódicamente realizan inspecciones a los puestos de trabajo, para detectar acciones o condiciones inseguras e identificar oportunidades enfocadas a reducir los riesgos laborales.

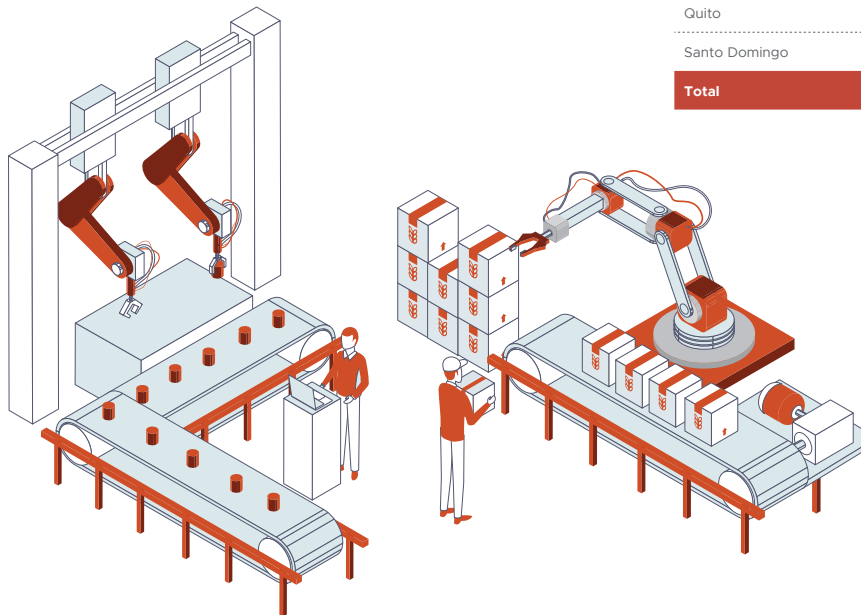
Los comités y subcomités representan al 100% de los empleados de la empresa y son un componente clave para precautelar la salud y bienestar de los trabajadores.

Índices de Gestión en Seguridad y Salud en el Trabajo³.

(403-2) (403-3)

Clasificamos los accidentes de trabajo en dos tipos: los que ocurren dentro de los centros de trabajo y los que suceden fuera de ellos. Los accidentes fuera de las instalaciones se denominan in itinere (accidentes en el trayecto de viaje trabajo – hogar y comisión de servicios).

Durante 2021, registramos once accidentes dentro de nuestras instalaciones (11 hombres), con un acumulado de 209 días perdidos por reposo médico. Gracias al compromiso de todo el personal con la seguridad, no se registraron víctimas fatales. Los accidentes fueron reportados conforme el Reglamento de Riesgos del Trabajo CD 513 emitido por el IESS y registrados en el Sistema Unico de Trabajo (SUT).



ÍNDICES DE ACCIDENTABILIDAD

Localidad	Número de accidentes	Días perdidos	Índice de Frecuencia	Índice de Gravedad
Cajabamba	1	15	1,13	16,98
Calderón	1	12	2,73	32,71
Cayambe	1	22	0,84	18,42
Cuenca	-	-	-	-
Guayaquil	2	50	1,83	45,72
Manta	2	86	1,56	67,15
Quito	4	24	0,94	5,73
Santo Domingo	-	-	-	-
Total	11	209	1,13	23,34



TR

Tasa de Riesgo (TR):

Promedio de días perdidos producto de cada accidente de trabajo ocurrido en 2021.

$$TR = \frac{\# \text{ días perdidos}}{\# \text{ de lesiones}} = \frac{IG}{IF} = \frac{209}{11} = 19$$



IF

Índice de Frecuencia (IF):

Número de accidentes que se produjeron por cada 200.000 horas/hombre de exposición al riesgo.



IG

Índice de Gravedad (IG):

Número de días perdidos a causa de los accidentes de trabajo que se produjeron en la empresa en 2021.

³ En Moderna Alimentos no existen sindicatos, razón por la cual todos los temas de salud y seguridad son tratados directamente con los empleados.

Reforzamos nuestra cultura de seguridad⁶

Como parte del compromiso de Moderna Alimentos de mantener una operación sana y segura, implementamos el **Programa de Seguridad Basada en Comportamientos (SBC) "Cero Accidentes"**. Este programa de observación involucra y empodera a todos los trabajadores de la empresa para identificar, reportar y corregir actos y condiciones inseguras, los mayores causantes de accidentes de trabajo.

En 2021, con el Programa SBC "Cero Accidentes", alcanzamos 1 136 reportes de los cuales 301 fueron actos inseguros, 48 actos seguros y 787 condiciones inseguras. El 84 % de los planes de acción de estas observaciones fueron cerrados con éxito, gracias a la retroalimentación y el reforzamiento positivo en la operación diaria.

Adicionalmente, con el fin de promover el bienestar del personal en cada localidad, se ejecutaron las siguientes acciones:

184
Inspecciones

aleatorias de los puestos de trabajo a nivel nacional para verificar el cumplimiento de normas de seguridad en la operación.

4
Entrenamientos

en actividades de alto riesgo como trabajos en alturas, espacios confinados y LOTO (Bloqueo y etiquetado) usando tecnología de realidad virtual a 29 personas en las plantas de Manta, Cayambe, Cajabamba y Quito.

236
Personas
evaluadas

bajo el Diagnóstico ROSA (Rapid Office Strain Assessment o Valoración Rápida del Esfuerzo en Oficinas) para identificar el nivel de riesgos asociados a los puestos de trabajo administrativos.

63
Pausas
activas

y 90 sesiones de escuela postural ejecutadas para prevenir y aliviar tensiones musculares de forma personalizada. Además, se brindaron pautas para una postura ergonómica y ejercicios de elongación a 110 participantes a nivel nacional.



En 2022, lo haremos increíble con la nueva propuesta del Programa SBC "Cero Accidentes", edición **Línea de Fuego**, este concepto se utiliza para identificar un lugar en donde una persona puede ser impactada, golpeada o atrapada por objetos, materiales o cualquier tipo de energía que se libere y así actuar correctamente para evitar accidentes por actuaciones riesgosas.



Solidez en la atención a la emergencia sanitaria COVID-19

(102-15)



En 2021, nos enfrentamos a los retos asociados con la pandemia de la COVID-19 apoyados en nuestros valores corporativos y soportados en la resiliencia de un modelo de negocio ágil y competitivo liderado por un equipo humano capaz y comprometido.

Frente a esta nueva realidad cuidamos la vida y la salud de las personas, aseguramos el suministro de alimentos inocuos y nutritivos, mediante las siguientes acciones:



Análisis y evaluación de riesgo personalizado a cada empleado, en función de su puesto de trabajo, enfocado a la prevención de COVID-19.



Asignar a modalidad home office / teletrabajo al personal vulnerable, cargos administrativos y de áreas de soporte, para prevenir contagios y reducción de aforos en nuestras oficinas, plantas y centros de distribución.



Dotar de kits para mitigar la COVID-19 a los empleados y sus familias (alcohol, mascarillas y gel antibacterial).



Implementar medidas de bioseguridad para prevenir el contagio por COVID-19, con la aplicación del protocolo de contingencia por sospecha de un caso positivo, cumplimiento de normas de distanciamiento y del aforo en las áreas de trabajo.



Colocar afiches informativos con las medidas de bioseguridad y normas de distanciamiento en diferentes áreas.



Establecer el aforo de áreas comunes, casilleros y comedores; implementación de acrílicos como protecciones de barrera física.



Reforzar la limpieza de la maquinaria, vehículos de carga, herramientas de trabajo, escritorios, teléfonos, equipos de cómputo como también otros dispositivos y equipos que se usan frecuentemente.



Realizar charlas virtuales y presenciales de concientización y medidas de bioseguridad para la prevención de la COVID-19 en todas las localidades.



Activar una encuesta de salud previo al ingreso del personal, como medida de prevención de posibles contagios de COVID-19.



Controlar el ingreso a los centros de trabajo de todas las personas (verificación de temperatura y revisión de síntomas); entrega de mascarilla KN95, lavado y desinfección de manos y calzado.



Verificar permanente el cumplimiento de las medidas de prevención e higiene en proveedores de servicios de catering, seguridad y limpieza.



Brindar asistencia directa del médico ocupacional para la evaluación de síntomas y evitar la exposición a posibles contagios al acudir a centros médicos.



Ejecutar chequeos periódicos y pruebas aleatorias para descartar posibles casos positivos de COVID-19.



Proporcionar apoyo psicológico, sesiones de coaching y webinars para el manejo de crisis y control de emociones al personal.

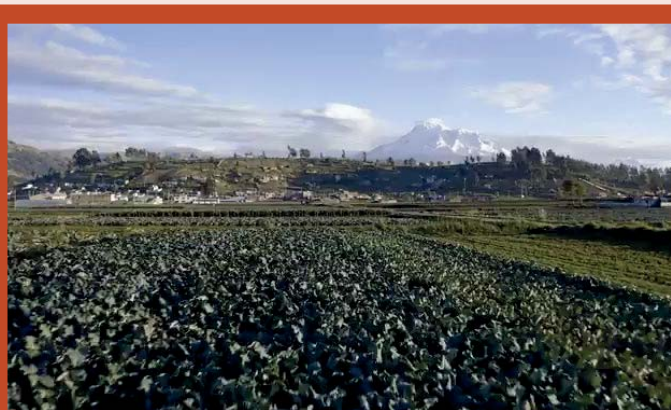


Restringir los viajes y desplazamientos a los estrictamente necesarios y promover las reuniones por canales digitales.

Adicionalmente, desarrollamos la campaña **“Si te cuidas tú, nos cuidamos todos”**, espacio en que 11 equipos multidisciplinarios de todas las localidades, nos enseñaron de una manera dinámica y divertida como prevenir el contagio por coronavirus (COVID-19) en los hogares y lugares de trabajo.

Asimismo, fuimos parte activa del Plan de Vacunación 9/100, unimos fuerzas y trabajamos enfocados en proporcionar lugares de inmunización seguros para los trabajadores de la empresa, sus familiares y la comunidad aledaña a nuestras plantas de producción.

En Moderna Alimentos, el 99,86% de nuestros trabajadores a nivel nacional ha recibido las tres dosis de la vacuna anti-COVID-19, así aportamos a la reactivación económica, productiva y social del país.



Nuestra Comunidad

(403-1) (403-4)

Aplicamos un enfoque responsable en nuestro modelo de negocio, generamos impactos positivos en la cadena de valor y en las comunidades donde estamos presentes.

Creemos firmemente en el desarrollo de los grupos vulnerables del país, por ello, implementamos proyectos sostenibles para apoyarlos en su progreso y construcción de un mejor futuro en medio de una crisis sanitaria mundial.

En 2021, alineados a nuestra estrategia empresarial y los Objetivos de Desarrollo Sostenible de la Agenda 2030 de las Naciones Unidas, trabajamos en los siguientes ejes:

1 Centro de desarrollo comunitario "Ñukata Kuyay" - Cajabamba

La planta de Cajabamba está ubicada en el cantón Colta, desde hace 112 años, lo que nos permite mantener una estrecha relación con la comunidad y conocer de cerca su realidad.

Uno de los sectores más afectados durante la emergencia sanitaria ha sido el sistema educativo; esta pandemia ha obligado a cerrar instituciones educativas y a emplear otras formas de enseñanza como la educación virtual. Lastimosamente, no todos los estudiantes han tenido las mismas oportunidades. En el Ecuador 90 000 alumnos han abandonado sus estudios; 7 de cada 8 niños no cuentan con equipos tecnológicos para su uso personal; 8 de cada 10 hogares no tienen internet y 6 de cada 10 escolares afirman que están aprendiendo menos.

Con estos antecedentes y con el objetivo de que los niños y niñas del cantón tengan acceso a la educación virtual, mejoren su autoestima, fortalezcan sus habilidades y desarrollen todo su potencial, el 9 de febrero del 2021, el Centro de Desarrollo Comunitario **Ñukata Kuyay** (Quien te quiere, Quien te cuida), reanudó sus operaciones. Para ello se implementaron las siguientes acciones:



Diseñamos protocolos de bioseguridad y realizamos adecuaciones en las aulas, a fin de cumplir con todas las medidas de prevención COVID 19.

Control al ingreso

- ⊕ Entrega de kit (mascarilla y alcohol)
- ⊕ Toma de temperatura
- ⊕ Prueba del olfato
- ⊕ Desinfección de ropa y calzado
- ⊕ Lavado de manos

Precaución en el aula

- ⊕ Aforo limitado
- ⊕ Computadores individuales con internet
- ⊕ Entrega de material personalizados
- ⊕ Ventilación natural (puertas, ventanas)
- ⊕ Desinfección periódica del área de trabajo

Comida saludable

- ⊕ Dotación de refrigerios nutritivos y balanceados para aportar al desarrollo mental y físico de los niños.



A través de la Gamificación reforzamos la capacidad de los estudiantes para solucionar problemas y generamos interés por las actividades escolares.

En 2021, mediante el aprendizaje de disciplinas lúdicas, artísticas y técnicas como la música, pintura, lenguaje y matemáticas, alcanzamos los siguientes resultados:



Encuentro con la palabra

- ⊕ **56 niños y niñas** adquirieron nuevos conocimientos y mejoraron su expresión escrita y oral reduciendo su rezago escolar.



Jugando con los números

- ⊕ **56 estudiantes** con necesidades educativas especiales recibieron clases de nivelación de conocimientos.



Música

- ⊕ **38 niños y niñas** desarrollaron destrezas musicales para el canto, guitarra, piano y violín, conforme sus preferencias.



Dibujo y pintura

- ⊕ **35 participantes** fortalecieron su creatividad y aprendieron nuevas técnicas para realizar sus propios diseños.



Adaptación curricular

- ⊕ **10 estudiantes** de bachillerato recibieron refuerzo académico en Física, Química y Matemáticas con voluntarios.



Clases virtuales

- ⊕ **8 estudiantes** contaron por primera vez con el servicio gratuito de internet y computadoras, herramientas básicas para su educación.



Danza

- ⊕ **14 estudiantes** mejoraron su coordinación, concentración, memoria y expresión artística.



Estimulación temprana

- ⊕ **20 estudiantes** de educación inicial desarrollaron sus destrezas motrices y habilidades sociales.

Además, para evitar la propagación del virus y mitigar su impacto, realizamos charlas presenciales con el médico ocupacional de la localidad de Cajabamba, para informar a los estudiantes, padres de familia y maestros del centro, acerca de las medidas de bioseguridad y prevención de la COVID-19, así como para despejar sus inquietudes.

2 Continuidad educativa:

Nos sumamos al proyecto “Juntos por la Educación Rural” de la Fundación Fe y Alegría, con la dotación de 20 becas escolares a niños provenientes de familias que no cuentan con los recursos necesarios para invertir en su educación. De esta manera apoyamos a reducir la tasa de analfabetismo y deserción escolar en el año lectivo 2021 -2022.

3 Contribución a la seguridad alimentaria:

La pandemia por COVID-19 ha restringido el acceso a alimentos suficientes, seguros y nutritivos en la población, la inseguridad alimentaria es uno de los retos a enfrentar para salvaguardar la salud de la población.

Ante esta coyuntura, en 2021, contribuimos a la alimentación de 56 063 personas en condición vulnerable con la entrega de 49 341 kilogramos de productos alimenticios inocuos, nutritivos y saludables, un aporte al cumplimiento de las metas del ODS 2: Hambre Cero.

4 Voluntariado corporativo:

Ejecutamos acciones para la protección y conservación de los recursos naturales, por motivo del Día Mundial del Ambiente, 54 voluntarios de la planta de producción de Cayambe participaron en la jornada de limpieza organizada por el GAD Municipal de Cayambe.

Los participantes contaron con los insumos de bioseguridad necesarios para prevenir cualquier tipo de contagio por COVID-19 y recolectaron 890 kilogramos de residuos que fueron gestionados adecuadamente.

Relaciones Comunitarias

(411-1) (413-2) (G4-FP3)

Durante el periodo reportado en este informe y como resultado de nuestro desempeño transparente y responsable, no registramos ningún incidente relacionado con violaciones de los derechos de los pueblos indígenas en nuestras localidades. Tampoco registramos denuncias sociales, disputas industriales o protestas por parte de nuestros empleados o de las comunidades aledañas.





Producto



Producto +

- + Constante innovación
- + Certificaciones de calidad e inocuidad
- + Nutrición y comunicación responsable
- + Servicio a los consumidores
- + Satisfacción del cliente

Supply chain +

- + Descripción de la cadena de suministro
- + Gestión con proveedores
- + Gestión en la cadena de suministro
- + Desarrollo de proveedores locales de materia prima



Producto

(102-14) (102-15)

Nos aseguramos de producir alimentos nobles y verdaderos, elaborados a partir de materias primas selectas; utilizando ingredientes naturales, nutritivos y de excelente calidad.

Aportamos a la alimentación y bienestar de clientes y consumidores, incorporando al mercado productos, libres de preservantes, con un alto contenido de fibra, proteínas, cereales, vitaminas y antioxidantes.

Cumplimos los parámetros, las normas y los reglamentos establecidos por los organismos de vigilancia y control, para la elaboración, etiquetado y comercialización de productos alimenticios. Como resultado, en 2021, no incurrimos en multas o demandas por competencia desleal, prácticas monopolísticas u otras similares

Constante Innovación

(103-3)

Desde el área de Innovación nos enfocamos en escuchar, entender y satisfacer los requerimientos nutricionales y organolépticos² de los consumidores, aprovechando las oportunidades de negocio y enfrentando los desafíos cambiantes del sector.

Para ello, constantemente investigamos y analizamos las tendencias del mercado; las preferencias y hábitos del consumidor y los requisitos legales o técnicos aplicables.

Vivimos la innovación con base en cuatro pilares:

Invencción

Creamos e inventamos diferentes productos y soluciones con base en las necesidades de nuestros clientes y consumidores.

Reinvención

Nuestra meta es seguir inspirando a nuestros clientes y consumidores a través de una alimentación sana y responsable.

Innovación interna

Mejoramos nuestros procesos productivos y administrativos para ser cada vez más eficientes.

Cambio cultural

Proponemos nuevas ideas que generen un impacto positivo en los momentos de alimentación de las familias ecuatorianas.

² Organoléptico: corresponde a las características físicas que tiene la materia en general y que puede ser percibido por los órganos de los sentidos, como por ejemplo: sabor, textura, olor, color y temperatura.

En 2021 lanzamos al mercado los siguientes productos:

B2C Línea YA: Harinas Fraccionadas, Premezclas y Avena:

- ⊕ Harina YA con levadura 1 kg, brinda la fórmula perfecta de harina de trigo y levadura para preparar pan o pizza en casa, sin necesidad de ser un experto panadero.
- ⊕ YA Torta Dinosaurio (Dino) 500 g; YA Torta Unicornio (Dulce) 500 g; YA Torta Arcoíris (Purpurin) 515 g, divertidas premezclas sabor a chicle, fresa y vainilla elaboradas con colorantes naturales como: clorofilas y carotenos obtenidos a partir de frutas y verduras.



B2C- Línea PAN:

- ⊕ Pan Moderna Artesanal Integral 560 g, opción ideal para cubrir los requerimientos diarios de fibra. Elaborado con harina integral y endulzado con panela, No contiene colorantes.
- ⊕ Bollitos Chocopan 420 g, exquisito pan redondo elaborado a partir de harina integral de trigo, relleno de chispas de chocolate, fuente de energía con un contenido bajo en grasa.
- ⊕ Bollitos Brioche 420 g, delicioso pan de horno, elaborado con harina de trigo fortificada y mantequilla de verdad. Su contenido de azúcar, sal y grasa es menor al máximo permitido en el Sistema de Semaforización de la ARCSA.



B2C - Línea PASTAS: Santorino:

- ⊕ Renovamos los empaques del portafolio de pastas Santorino: cabello de ángel, corbata chica, codo rayado, fettuccini, lasagna, macarrón, spaghetti, tallarín, tornillo. Productos elaborados con sémola de trigo durum de alta calidad que permite una alimentación saludable y balanceada.



Transformación digital

Nuestro enfoque de innovación digital está centrado en las necesidades del cliente. Cada proyecto comienza con el análisis de datos, que se complementa con las mejores prácticas de agilidad, procesos Lean y experiencia del usuario (UX – User Experience).

En la ruta de transformación digital, el área de Tecnología de la Información actualizó nuestro sistema de gestión empresarial (ERP - Enterprise Resource Planning) a SAP S/4 HANA, logrando integrar los procesos comerciales, productivos, operativos, logísticos, financieros y de gestión, en una sola plataforma vanguardista, intuitiva y eficaz.

En 2021, contamos con plataformas digitales de primer nivel para promover una cultura digital en la organización, tomar decisiones basadas en datos, aplicar la automatización robótica de tareas digitales (RPA - Robotic Process Automation) y detectar oportunidades para incrementar la eficacia en los procesos de la cadena de valor y soporte.

Además, nuestros empleados se comunican y trabajan de manera colaborativa en la plataforma digital más innovadora e integral para empresas que es Workplace. De esta manera tienen acceso desde cualquier dispositivo y desde cualquier lugar para mantenerse informados de lo que sucede en la empresa y compartir sus experiencias.



Certificaciones de Calidad e Inocuidad

(G4-FP5)

Para garantizar la calidad de nuestros productos contamos con certificaciones de cumplimiento de normativas nacionales e internacionales de gestión e inocuidad alimentaria como: BPM, HACCP, FSSC 22000, SMETA y Sellos de Calidad INEN; auditadas y validadas por los organismos de control competentes, según la norma ISO 19011 "Directrices para la Auditoría de Sistemas de Gestión".

En el siguiente cuadro, detallamos las certificaciones obtenidas en cada planta de producción durante el 2021:

CERTIFICACIONES DE CALIDAD				
Planta	BPM	HACCP	FSSC 2200	SMETA
Cajabamba	✓	✓	✓	✓
Cayambe Molino	✓	✓	✓	✓
Cayambe Pastificio	✓	-	✓	✓
Quito	✓	✓	-	-
Manta	✓	✓	✓	✓
% de certificación	100%	80%	80%	80%

Además, obtuvimos 41 sellos de Calidad INEN, que validan la eficacia operacional en el proceso productivo, la competencia técnica del personal y la implementación adecuada del sistema de gestión.

100% de nuestros productos se elaboran en plantas con certificaciones de calidad e inocuidad alimentaria nacionales e internacionales.



Buenas Prácticas de Manufactura (BPM)

Manejo y manipulación de alimentos que se ajusta a cada etapa del proceso, para garantizar calidad e inocuidad.



Análisis de peligros y puntos críticos de control (HACCP)

Proceso sistemático que asegura la inocuidad alimentaria. Se analizan riesgos y puntos críticos de control para prevenir los peligros químicos, físicos y biológicos.



Sellos de Calidad INEN

Reconocimiento otorgado por el Servicio Ecuatoriano de Normalización a un producto que cumple los requerimientos de calidad e inocuidad y se elabora bajo un sistema de gestión de calidad.



Auditoría de Comercio Ético de Miembros de SEDEX (SMETA)

Auditoría externa que permite evidenciar los principios de la producción ética y socialmente responsable de la cadena de suministro.



Sistema de Gestión de Seguridad Alimentaria (FSSC 22000)

Norma que especifica los requisitos a cumplir en la cadena de suministro de alimentos, asegurando que lleguen al consumidor en perfecto estado.



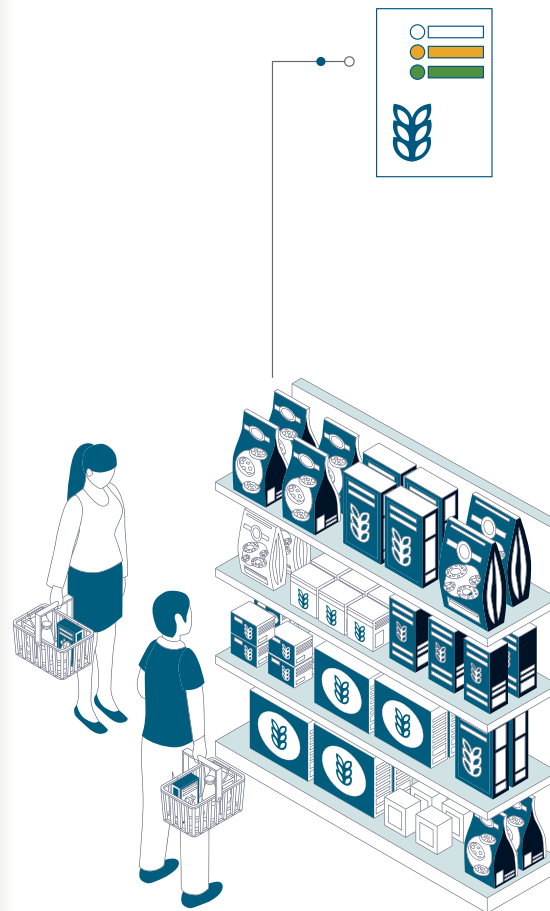
Nutrición y comunicación Responsable

(206-1) (416-1) (417-1) (417-2) (419-1) (G4-FP6)
(G4-FP7) (G4-FP8)

En Moderna Alimentos tenemos el compromiso de proporcionar una información nutricional clara y transparente de nuestros productos, que les permita a clientes y consumidores escoger los que mejor se adapten a su alimentación, edad y estilo de vida.

Para asegurar que la información del etiquetado sea accesible y de fácil comprensión, nos regimos a normas y reglamentos técnicos como: NTE INEN 1334 "Rotulado de Productos Alimenticios para Consumo Humano"; RTE INEN 022 "Rotulado de Productos Alimenticios Procesados, Envasados y Empaquetados", y "Reglamento de Etiquetado de Alimentos Procesados para el Consumo Humano", elaborado por la Agencia Nacional de Regulación, Control y Vigilancia Sanitaria (ARCSA).

El 100% de nuestros productos cumplen con las normas y reglamentos técnicos establecidos para el etiquetado de alimentos.



Adicionalmente, incluimos en nuestros empaques el **Sistema Gráfico de Semaforización³**, para la lectura del contenido de azúcares, grasa y sodio (sal), con base a porciones de 100 gramos de alimento procesado. De esta manera, los consumidores pueden tomar decisiones informadas para una nutrición adecuada, previniendo enfermedades de alta incidencia como sobrepeso y obesidad.

El 89 % de nuestro portafolio tiene semáforo verde y amarillo, lo que indica que el contenido de azúcar, grasa saturada y sodio es menor al 15 %, 20 % y 0,6 %, respectivamente.

El 63 % de los productos procesados es bajo en azúcares; el 56 % tienen fórmulas bajas en grasa saturada y el 52 % es bajo en sodio; asimismo, el 35,33 % de nuestro portafolio tiene un contenido alto de vitaminas y minerales, y el 7,33 % cuenta con un nivel significativo de fibra, de acuerdo con la norma NTE INEN 1334 "Rotulado de Productos Alimenticios para Consumo Humano – Requisitos para las Declaraciones Nutricionales y Declaraciones Saludables".

En lo referente al empaque utilizado, por tratarse de alimentos de libre consumo, no requiere incluir información sobre su manejo, instrucciones de ingesta o formas de manipulación. Sin embargo, para que el consumidor puede clasificar adecuadamente sus residuos, se incluye la codificación del material usado, según el RTE INEN 100 "Materiales y Artículos Plásticos destinados a estar en contacto con los Alimentos".

Para la fecha de cierre de este reporte, no se identificaron sanciones por incumplimiento en el etiquetado; tampoco incurrimos en multas o demandas por atentar contra la libre competencia u otras similares.

³El reglamento de etiquetado no aplica para harinas, pastas ni avenas.



Servicio a los Consumidores

(416-2) (417-3) G4-FP4) (418-1)

Constantemente realizamos campañas y eventos para acercarnos e informar a los consumidores sobre los usos y beneficios de nuestros productos; además, de compartir, contenidos relacionados con alimentación y estilos de vida saludable.

En 2021, implementamos 17 campañas de marketing con actividades digitales y presenciales, como videos en vivo con recetas fáciles, rápidas, nutritivas y accesibles; desarrollo de un catálogo digital con la información de nuestros productos, capacitaciones técnicas y asesorías personalizadas con el objetivo de ofrecer un mejor servicio a nuestros clientes.

Durante el período reportado no tuvimos reclamos por filtración de información de ninguno de nuestros grupos de interés: clientes, empleados, comunidad o accionistas, que pudieran afectar su privacidad o normal desempeño.

Para prevenir cualquier tipo de sanción por incumplimiento a normativas o códigos relativos a la publicidad o campañas de las marcas y a la seguridad & salud de productos y servicios, periódicamente nos mantenemos informados sobre las regulaciones emitidas por las autoridades de vigilancia y control pertinentes, como: Ley Orgánica de Comunicación, Ley Orgánica de Regulación y Control del Poder de Mercado, Manual de Buenas Prácticas Comerciales para el sector de los Supermercados y/o similares y sus proveedores.

Satisfacción del cliente

(G4-FP5)

La adecuada y oportuna atención de los clientes es una prioridad; por ello aplicamos herramientas y criterios para identificar, monitorear y evaluar sus requerimientos y expectativas, como:

Net Promotor Score (NPS)

Este indicador parte de una pregunta clave a los clientes: Usando una escala del 1 al 10, ¿qué tanto recomendaría nuestros productos?

Consultamos a 6 850 clientes y alcanzamos un resultado positivo del 83,26 %, lo que muestra que 8 de cada 10 clientes recomiendan nuestros productos.

Sistema PQRs – SOS Moderna

Nos permite gestionar de forma eficiente las Peticiones, Quejas, Reclamos y Sugerencias recibidas de nuestros clientes y consumidores.

En 2021, recibimos 494 casos; el 100 % fueron solucionados en el mismo período. El tiempo de respuesta promedio fue de 6 días laborables, objetivo establecido en este año.

Asesoría personalizada

Con el uso de herramientas digitales, el equipo de ventas mantiene una comunicación efectiva con sus clientes, a fin de comprender sus dudas y necesidades, lo que nos permite brindar un soporte y orientación personalizado sobre las características y beneficios de nuestras marcas.

Supply chain

El área de supply chain brinda soporte a los clientes internos para cubrir sus necesidades y demandas dentro de la cadena de valor. Además, genera relaciones éticas y transparentes con los proveedores, con base en:

- ⊕ Código básico iniciativa de comercio ético
- ⊕ Política de compras
- ⊕ Código de ética y conducta para proveedores/contratistas
- ⊕ Procedimiento de calificación, evaluación y desvinculación de proveedores

En 2021, cubrimos la evaluación del 85 % del total de proveedores de materia prima, empaques y afines, utilizando criterios de calidad, ambiente, estándares laborales, derechos humanos y responsabilidad social. Para asegurar la objetividad y transparencia, el proceso fue desarrollado por una empresa externa e independiente, La meta para el 2022 es cumplir con la calificación del 100 % de este grupo.

Con el sistema Drive-in, fortalecimos el servicio de entrega de nuestros productos a nivel nacional, monitoreamos el 96 % de los pedidos para medir con precisión la hora de entrega y las novedades presentadas por los clientes al momento de recibir el producto. Adicionalmente, capacitamos a 281 transportistas y estibadores en protocolos para la prevención de COVID-19, servicio al cliente y calidad de entrega, buscando identificar oportunamente cualquier inconveniente en la distribución y garantizar una atención adecuada.

Descripción de la Cadena de suministro

(102-9) (102-10)

En nuestra cadena de suministro contamos con cinco equipos que trabajan coordinadamente en el abastecimiento de materias primas y distribución de productos requeridos para la atención oportunamente a los clientes.



Gestión con proveedores

(308-1) (308-2) (407-1) (408-1) (409-1) (414-1) (414-2) (G4-FP2)

Nuestros proveedores son un componente básico para el éxito de la empresa. Por ello, creamos relaciones comerciales a largo plazo, civiles y mercantiles basadas en la mutua dependencia, la coincidencia de metas y el principio de ganar-ganar. De este forma, alcanzamos las mejores condiciones de compra la compañía.

Las personas o empresas interesadas en proveer bienes o servicios para el desarrollo de nuestros procesos deben cumplir con los requisitos establecidos en el Código de ética y conducta para proveedores/contratistas, en donde constan los lineamientos éticos para el manejo de las relaciones comerciales. Este documento se entregó y socializó al 100 % de nuestros socios estratégicos.

Adicionalmente, a través del Sistema de Calificación de Proveedores realizamos una evaluación sistemática del desempeño de nuestros proveedores, para identificar oportunidades de mejora, establecer acciones correctivas necesarias y fortalecer la cadena de valor. El proceso consta de las siguientes etapas:



De acuerdo con los siguientes criterios:

- Cumplimiento legal**
- Evaluación financiera**
- Gestión administrativa**
- Seguridad**
- Evaluación comercial**
- Capacidad operativa e infraestructura**
- Gestión de calidad**
- Responsabilidad social**
- Seguridad y salud ocupacional**

En 2021 se evaluaron 307 proveedores de acuerdo con el siguiente detalle:

CALIFICACIÓN DE PROVEEDORES		
Tipo	Descripción	Porcentaje
A	Proveedores que intervienen en el proceso productivo o bienes para comercializar.	27 %
B	Proveedores que dan soporte a las áreas de producción, almacenamiento, distribución y ventas.	67 %
C	Proveedores de orden administrativo	6 %
Total		100 %

El 100 % de nuevos proveedores cumplen con criterios ambientales, laborales, de seguridad y derechos humanos, estándares previos al inicio de su relación con la empresa.

De acuerdo con nuestra política de compras y después de las evaluaciones realizadas, el 100 % del volumen de adquisiciones cumplen con normas y estándares nacionales e internacionales (p. ej.: FSSC 22000, ISO 9001, ISO 18001, ISO 26001, ISO 45001, BPM, DDHH, Ethical Trading Initiative, Estándares GRI).

Asimismo, durante las auditorías de verificación no se identificaron impactos sociales o ambientales negativos, ni casos en los que la libertad de asociación o el derecho a la negociación colectiva pueda infringirse o estar amenazada; o que exista un riesgo significativo de casos de trabajo infantil, forzoso u obligatorio.



Gestión en la cadena de suministro

Personal de Seguridad

(410-1)

Para garantizar la competencia y atención oportuna del equipo de seguridad física, solicitamos a la empresa contratista la formación integral de los agentes. En 2021, la contratista certificó que su personal recibió capacitaciones periódicas en materia de Derechos Humanos y normativas para la seguridad corporativa, con un promedio de 24 horas por persona.



Distribución de Compras

(204-1)

Contribuimos a dinamizar la economía nacional priorizando las zonas donde operamos. Estamos comprometidos en promover la igualdad de oportunidades, sin discriminación de origen, y apoyar a proveedores y contratistas locales para cumplir con los estándares establecidos en nuestras políticas.

A continuación, detallamos las compras realizadas en 2021:

Distribución de compras



Distribución de compras locales



Distribución de compras locales por planta

Planta	Porcentaje
Quito	65 %
Cayambe	17 %
Manta	12 %
Cajabamba	6 %
Total	100 %



Para este cálculo, se excluyen los valores de compra de trigo, debido a que la mayor parte de esta materia prima se importa, pues el trigo que se siembra y cosecha en el país no cubre la demanda de industria molinera. Además, las características del trigo nacional -bajo contenido proteico y de gluten- limitan su uso en la elaboración de harinas para panificación.

Sin embargo, mantenemos nuestro compromiso de promover y apoyar el desarrollo de los proveedores locales de materia prima a través del programa *Cultiva*.



Desarrollo de proveedores locales de materia prima

(203-1) (203-2)

Debido a nuestro giro de negocio, que consiste en la elaboración de productos derivados de trigo, el desarrollo del sector agrícola relacionado con esta semilla requiere nuestro compromiso y apoyo.

Por ello, a partir del 2010, implementamos el programa Cultiva para fomentar la producción de trigo nacional, asegurar la calidad de la materia prima, fortalecer los conocimientos y mejorar los ingresos de los agricultores insertados en nuestra cadena de valor.

Cultiva contribuye a la producción de trigo ecuatoriano, a través de las siguientes etapas: inspección de terrenos, entrega de semilla certificada, asistencia técnica y garantía de compra del 100 % de la cosecha.

Este modelo de negocio agrícola sostenible se enfoca en 3 ejes:



1 Agrícola



Para garantizar el rendimiento de los cultivos a través de una mayor productividad, entregamos semilla de trigo certificada, que cumple con todos los estándares exigidos por el Instituto Nacional de Investigaciones Agropecuarias, INIAP.

Desde el 2014 hasta el 2021 se han entregado 682 475 kg, lo que representa un financiamiento de USD 505 207 para los agricultores.

Adicionalmente, trabajamos en el desarrollo y mejoramiento de la semilla, junto con el Ministerio de Agricultura, INIAP y GADs de las localidades donde se implementa el programa.



Estas acciones incrementaron el número de hectáreas cultivadas, de 21 ha en 2010 a 1 595 ha en 2021 con un rendimiento de 3,40 t/ha.

EVOLUCIÓN DE LA CALIDAD DE SEMILLA DE TRIGO

Factor / Año	2013	2017	2021
Falling Number (segundos)	242,00	237,00	259,00
Peso Electrolito (Kg/Hl)	76,72	78,76	79,50
Humedad (%)	14,30	13,98	13,69
Impurezas (%)	3,75	1,29	1,42
Gluten (%)	22,94	22,33	26,56

2 Técnico



Brindamos capacitaciones sobre la importancia del cultivo de trigo en el país, manejo de semillas, técnicas de siembra y cosecha. Además, realizamos visitas técnicas en campo y a las plantas producción de Cayambe y Cajabamba, con el objetivo de visibilizar las buenas prácticas agroindustriales.

386 agricultores capacitados en técnicas de cultivo de trigo nacional, así como en procesos de producción que se realizan en las Plantas de Moderna Alimentos.

3 Económico Social



Desde hace 11 años trabajamos con agricultores de las provincias de Carchi, Imbabura, Pichincha, Bolívar y Chimborazo, generando oportunidades de negocio y crecimiento local en el sector agrícola.

Beneficiamos a agricultores de las zonas norte y centro del país, compuestas por:



124 pequeños agricultores



15 productores industriales



8 asociaciones de productores



En 2021 adquirimos el 41 % de la cosecha de trigo nacional destinada a la industria molinera.



572 familias beneficiada

en Carchi, Imbabura, Pichincha, Bolívar y Chimborazo.



386 agricultores capacitados

en técnicas de cultivo de trigo nacional, y en procesos productivos de nuestras plantas.



115 830 kg de semilla certificada

entregadas a los agricultores, lo que representa un financiamiento de USD 87.979.



1 595 hectáreas de trigo cultivadas

con un rendimiento de 3,40 t/ha.



2 772 toneladas de trigo nacional

adquiridas, por USD 1,34 millones.



Planeta



Planeta

- + Cumplimiento legal ambiental
- + Uso responsable de materia prima
 - ⊖ Materia prima
 - ⊖ Aditivos
 - ⊖ Material de empaque
 - ⊖ Gestión integral de residuos
- + Recursos
 - ⊖ Energía
 - ⊖ Intensidad energética
 - ⊖ Agua
 - ⊖ Derrames significativos
 - ⊖ Emisiones GEI
 - ⊖ Intensidad de emisiones GEI
 - ⊖ Emisiones SAO
 - ⊖ Calidad Aire Ambiente
- + Protección de la biodiversidad
- + Iniciativas para mitigar el cambio climático



PLANETA

Para Moderna Alimentos el cuidado y la protección ambiental son aspectos esenciales en todas las operaciones que desarrollamos; estamos comprometidos con:



- ⊕ Utilizar eficazmente los recursos y adquirir maquinaria sostenible, para reducir el impacto ambiental de la producción y el consumo de bienes y servicios.



- ⊕ Gestionar de manera integral los residuos, incorporando criterios de economía circular que permitan su revalorización.



- ⊕ Fomentar una cultura de consumo responsable a través de la promoción y sensibilización de buenas prácticas ambientales.



- ⊕ Evaluar el desempeño de nuestros indicadores ambientales, para proponer oportunidades de mejora verde.



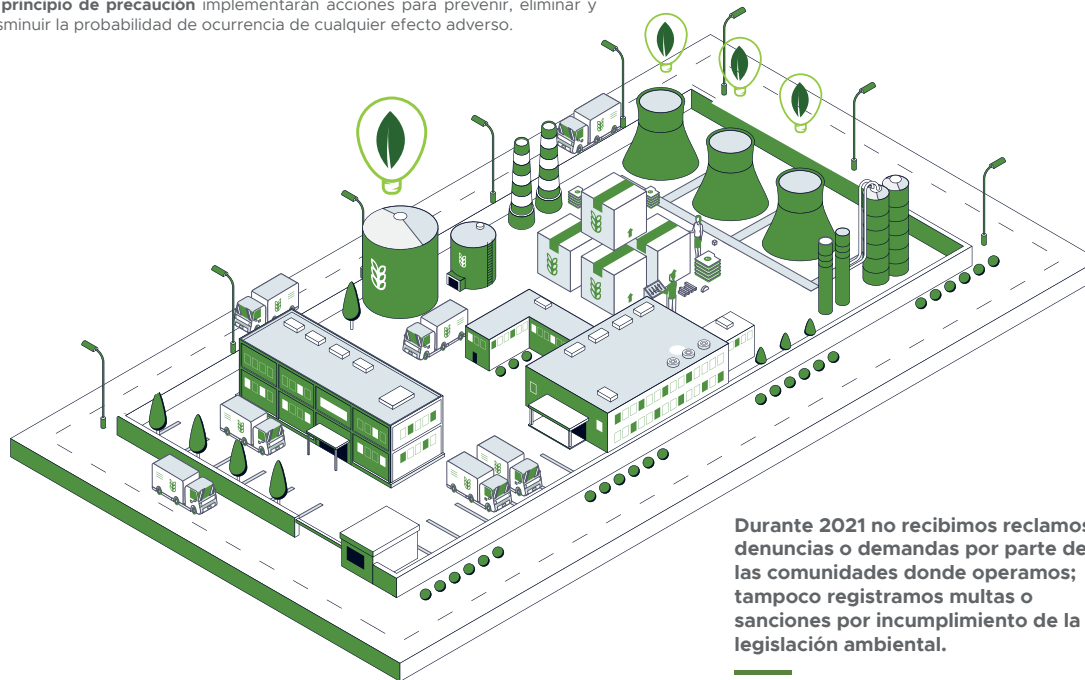
- ⊕ Implementar iniciativas de Producción Más Limpia, para mitigar la generación de emisiones de Gases Efecto Invernadero (GEI) y reducir la huella de carbono corporativa.

Cumplimiento legal ambiental

(102-11) (307-1) (413-2)

Cumplimos con la normativa ambiental nacional vigente en cada una de las localidades donde operamos. Nos mantenemos atentos e informados de las resoluciones, ordenanzas y regulaciones emitidas por las autoridades de vigilancia y control a nivel local y nacional, para gestionar oportunamente los lineamientos aplicables a nuestro accionar.

Contamos con un equipo multidisciplinario capacitado y calificado en la gestión de riesgos ambientales, que periódicamente evalúa nuestro impacto en el entorno, quienes en caso de identificar alguna desviación o situación incertidumbre en el cumplimiento del Plan de Manejo Ambiental, aplicando el **principio de precaución** implementarán acciones para prevenir, eliminar y disminuir la probabilidad de ocurrencia de cualquier efecto adverso.



Durante 2021 no recibimos reclamos, denuncias o demandas por parte de las comunidades donde operamos; tampoco registramos multas o sanciones por incumplimiento de la legislación ambiental.

Uso responsable de materia prima

Materia prima

(301-1)

El trigo es la principal materia prima de nuestros procesos de producción, utilizado en la elaboración de harinas, sémola, pan y pastas de la mejor calidad.



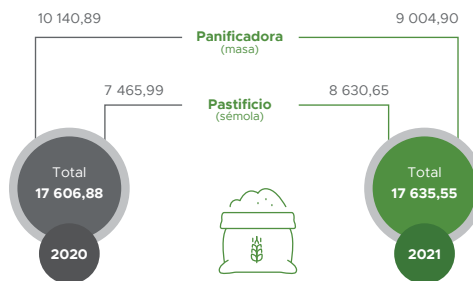
Volumen de materia prima

En 2021 aumentamos el consumo de materia prima, debido al desarrollo de estrategias de marketing y alianzas comerciales con un componente de servicio excepcional, que nos permitieron incrementar el volumen de nuestras ventas.

Trigo adquirido a proveedor externo (t)

Planta	2020	2021
Cajabamba	46 293,04	48 722,57
Cayambe	70 398,04	89 125,72
Manta	95 089,08	111 977,51
Total	214 500,30	249 825,80

Producción interna (t)



Aditivos

Añadimos enzimas y agentes oxidantes que otorgan propiedades específicas a las harinas con la que se elaboran pan, galletas, pasteles, entre otros; lo que nos permite contar con una amplia variedad de productos que satisfacen las necesidades de nuestros clientes.

Los aditivos utilizados provienen de fuentes renovables, extraídos por procesos biotecnológicos, y cumplen con la Norma General para Aditivos Alimentarios – Codex Alimentarius.

Aditivos (t)

Planta	2020	2021
Cajabamba	13,06	15,95
Cayambe	125,71	98,39
Manta	20,58	24,65
Panificadora	50,22	44,59
Total	209,94	183,58

Durante este período, el consumo de aditivos disminuyó 12,40 % con relación a 2020; gracias a la innovación de recetas y productos, sin que se altere su calidad, textura, olor, color ni sabor.



50

Material de empaque

(301-1) (301-2) (301-3)

Para el empaque de los productos de la línea B2B (harina) utilizamos principalmente sacos y láminas de polipropileno, plástico stretch e hilo; en la línea B2C (harina fraccionada, pan y pastas) empleamos en menor medida fundas plásticas y cartón.

Trigo adquirido a proveedor externo (t)

Planta	2020	2021
Cajabamba	126,00	103,97
Cayambe	175,00	187,23
Manta	212,04	211,51
Panificadora	126,47	181,93
Pastificio	105,28	198,99
Total	744,79	883,63

El consumo de material de empaque está relacionado con el volumen de producción de las plantas, su variación se determina por la planificación nacional que se organiza mensualmente y se ajusta cada semana de acuerdo con la demanda del mercado.

En 2020, a nivel nacional, aumentamos un 18,64 % el uso de materiales de empaque, resultado del incremento de producción habitual en las plantas de Cayambe (molino y pastificio).



Insumos reciclados, productos reutilizados y materiales de envasado

Dado que nuestro giro de negocio es la fabricación de alimentos, debemos garantizar la inocuidad de estos; razón por la cual, no incorporamos insumos reciclados o materiales de envasado recuperados dentro de los procesos. Sin embargo, trabajamos con los proveedores de material de empaque en la implementación de estrategias que favorezcan el aprovechamiento y revalorización en el ciclo de vida de sus productos, sin que esto afecte los estándares de calidad establecidos por la compañía.

Como parte de estas iniciativas, tenemos:

- 

⊕ Adquisición de empaques de cartón que cuentan con la Certificación FSC (Forest Stewardship Council o Consejo de Administración Forestal en español), que garantiza una forestal ambientalmente apropiada, económicamente viable y socialmente beneficiosa.
- 

⊕ Compra y reposición de pallets fabricados con resina ecológica.
- 

⊕ Reciclaje de rollos de core stretch film (rollos) para un tratamiento óptimo por parte del proveedor.
- 

⊕ Reducción de plástico y cartón utilizados como empaques primarios y secundarios en la adquisición de enzimas y oxidantes.
- 

⊕ Renovación de moldes de pan, en los cuales no es necesario el uso de aceite desmoldante.

Gestión Integral de Residuos¹

(306-2) (306-4)

En Moderna Alimentos, nos enfocamos en la reducción, clasificación diferenciada, reciclaje, re inserción en nuevos ciclos productivos y - como último recurso en caso de no ser aprovechados -, la disposición final de nuestros residuos.

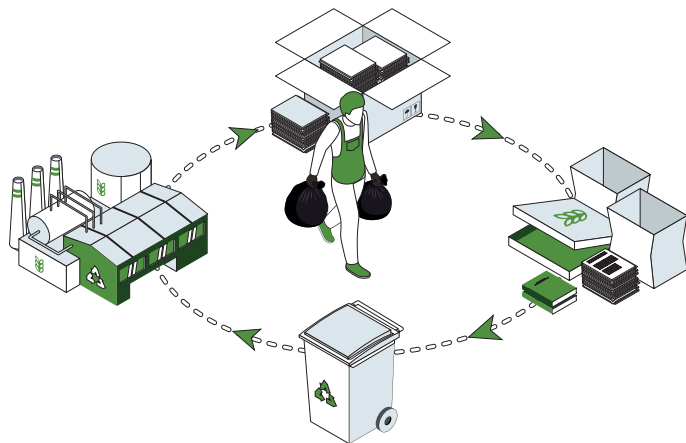
Clasificamos los residuos en: **peligrosos**, aquellos que por sus características corrosivas, reactivas, tóxicas, inflamables, biológico-infecciosas y/o radioactivas pueden causar daño a las personas o al ambiente; y **no peligrosos**, los que no representan un riesgo para la salud, no contaminan y se reciclan.

En 2021, promovimos la clasificación diferenciada de 236 142 kg de residuos no peligrosos en nuestras plantas, materiales

reciclables como: cartón, papel, plástico y chatarra, que fueron entregados a recicladores base de la comunidad, generando empleo y dinamizando la economía del sector.

Además, para aportar a la conservación de 126,8 t de residuos que fueron transformados en 6.343 kg de abono orgánico, reinsertado en nuevas cadenas productivas de pequeños agricultores.

Finalmente, y con base a la normativa vigente, entregamos 72 659 kg de desechos peligrosos al gestor ambiental calificado por la Autoridad Ambiental Nacional para su tratamiento y disposición final.



¹ En cumplimiento de la legislación ambiental vigente y el Convenio de Basilea sobre el control de los movimientos transfronterizos de los desechos peligrosos, no tratamos, transportamos, importamos o exportamos ningún tipo de material peligroso.

Recursos



Energía

(103-1) (103-2) (103-3)

En la elaboración, almacenamiento y distribución de nuestros productos, consumimos **energía renovable**, proveniente de nuestra hidroeléctrica y la red distribuidora, y **energía de fuentes no renovables**, combustibles de origen fósil, como diésel y GLP.

En 2021, iniciamos la implementación de un Sistema de Gestión de la Energía basado en el estándar ISO 50001 para gestionar y mejorar el desempeño energético y a la vez reducir las emisiones de Gases Efecto Invernadero (GEI).

Consumo total GLP

(302-1)

Empleamos GLP en nuestra planta de pan para el funcionamiento de los hornos, en el resto de las localidades, y en menor medida como combustible de los montacargas.

CONSUMO TOTAL DE GLP² (TJ)

Planta	2020	2021
Cajabamba	0,87	0,63
Cayambe	0,22	0,09
Manta	1,14	0,67
Panificadora	13,58	14,19
Total	15,93	15,58

² Para calcular la energía, utilizamos el poder calorífico del GLP: 45 343,044 J/kg.

³ Para calcular la energía, utilizamos el poder calorífico del diésel: 146 520 000 J/gal.

⁴ Para convertir entre unidades de medida de una misma magnitud física, en este caso, la energía solo se ocupó el factor de conversión entre 1 Wh = 1 J, o su equivalente 1 kWh = 3,6 x 10⁶ J. Adicional 1 TJ = 1x10¹² J.

Consumo total de diésel

(302-1)

El diésel es la fuente de energía más importante en la planta de pastas, se usa en el proceso de secado; en la planta de pan es usado para el funcionamiento de calderos y hornos secundarios y en los molinos permite accionar los generadores eléctricos, en caso de cortes eléctricos.

CONSUMO TOTAL DE DIÉSEL³ (TJ)

Planta	2020	2021
Manta	0,82	1,36
Panificadora	4,98	4,69
Pastificio	8,74	13,13
Total	14,64	19,18

Consumo total de energía eléctrica

(302-1) (302-2)

El 30 % del consumo eléctrico en nuestras plantas de producción es autogenerado por nuestra central hidroeléctrica de 1,65 MW, ubicada en Cayambe. De esta manera reducimos el abastecimiento de energía del Sistema Nacional Interconectado y evitamos la generación de emisiones GEI por el uso de energía limpia.

CONSUMO ELÉCTRICO TOTAL⁴ (TJ)

Planta	2020		2021	
	Interno	Externo	Interno	Externo
Cajabamba	-	11,02	-	11,44
Cayambe	12,32	4,19	13,12	4,37
Manta	-	25,57	-	27,33
Panificadora	-	3,14	-	4,32
Pastificio	4,27	-	7,26	-
Total	16,59	43,92	20,38	47,46

En 2021, el consumo de energía eléctrica alcanzó 18 843 MWh, correspondientes a 67,84 TJ, lo que significó un aumento de 12,11 % en comparación con la demanda de energía de 2020; siendo la más significativa la planta de pastas, debido al incremento de su producción habitual.



Intensidad energética

(302-3) (302-4) (302-5)

La intensidad energética se calcula relacionando el consumo eléctrico expresado en terajulios (TJ) con la cantidad de materia prima, en toneladas (t), procesada en cada planta. Mientras más bajo es el resultado, más eficiente es el consumo de este recurso en el proceso operativo.

INTENSIDAD ENERGÉTICA (x 10⁻⁴ TJ/t)

Planta	2020	2021
Cajabamba	2,38	2,35
Cayambe	2,35	1,96
Manta	2,69	2,44
Panificadora	3,10	4,80
Pastificio	5,72	8,41
Total	16,23	19,95

Al comparar los valores 2020 y 2021 de este indicador, registramos una disminución del 8,9% en los molinos de Cajabamba, Cayambe y Manta, resultado de la optimización de los procesos productivos, adquisición de maquinaria eficiente, instalación de iluminación LED y concienciación del personal para el uso adecuado de los recursos.

En el caso de las plantas de pan y pastas se evidencia un aumento de la intensidad energética, consecuencia del incremento de su producción.



Agua

(303-1) (303-3) (306-1)

El consumo de agua está relacionado directamente con el tipo de producto que se elabora en cada planta. En los molinos, el agua se usa para el acondicionamiento del trigo, se absorbe y no genera efluentes. Asimismo, en las plantas de pan y pastas, el agua es un ingrediente indispensable en el proceso de transformación de la materia prima en masa y sémola respectivamente.

CONSUMO DE AGUA (m³)

Planta	2020	2021
Cajabamba	1 304	1 418
Cayambe	3 524	3 313
Manta	6 029	6 128
Panificadora	12 349	10 660
Pastificio	1 513	1 538
Total	24 719	23 057

El agua que se consume en cada una de las localidades proviene de la red de suministro público. Sin embargo, en Cayambe, con la respectiva autorización del organismo de control competente, obtenemos este recurso de una vertiente natural ubicada en los predios de la planta.

Generación de efluentes

(303-2) (306-5)

Al desarrollar nuestros procesos de producción en seco no generamos efluentes industriales, por esta razón, no reciclamos o reutilizamos el agua en la operación.

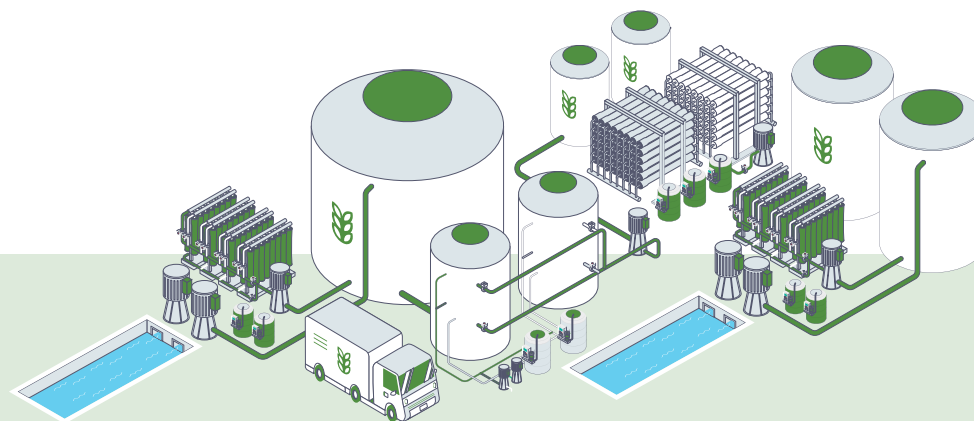
En 2021, como resultado del lavado de gavetas en la planta de Quito generamos 8 914 m³ de aguas residuales, los cuales previo a su descarga fueron sometidos a un pretratamiento primario y caracterizaciones fisicoquímicas por un laboratorio ambiental externo acreditado para garantizar que cumplen con los parámetros requeridos por la normativa ambiental vigente y que no representan ningún riesgo de afectación para el entorno.

Derrames significativos

(306-3)

Como parte de nuestra mejora continua contamos con planes de contingencia y brigadas de emergencia para prevenir y de ser necesario atender y controlar de forma ágil, eficaz y segura posibles eventos adversos que puedan afectar a las localidades donde operamos.

En el período de este reporte no se registró ningún tipo de derrame.





Emisiones GEI

(103-1) (103-2) (103-3)

La Huella de Carbono (HC) representa el volumen total de gases de efecto invernadero (GEI) que producen las actividades directas e indirectas de la organización; se expresa en **unidades de carbono equivalente (CO₂eq)**. Según su alcance, las emisiones GEI pueden clasificarse en:



Emisiones directas

Emisiones de fuentes propias o controladas por la organización.

- ⊕ Combustión en fuentes fijas.
- ⊕ Combustión en fuentes móviles.



Emisiones indirectas

Emisiones generadas por centrales que producen electricidad.

- ⊕ Electricidad adquirida por la organización.



Otras emisiones indirectas

Emisiones producto de fuentes que no son propiedad ni están controladas por la empresa.

- ⊕ Combustión en fuentes móviles externas.
- ⊕ Gestión de los residuos generados.

Desde el 2017 mantenemos un registro de las emisiones GEI relacionadas con nuestra operación, de acuerdo con lo establecido en el Estándar Corporativo de Contabilidad y Reporte - Protocolo de GEI y la Norma ISO 14064-1 "Especificación con orientación, a nivel de las organizaciones, para la cuantificación y el informe de las emisiones y remociones de GEI".

Emisiones Alcance 1

(305-1)

Para el reporte de las emisiones GEI – Alcance 1 consideramos el consumo de combustibles (GLP y diésel) utilizado durante las actividades de las plantas de producción. No tomamos en cuenta el transporte de materiales, productos, residuos, trabajadores y pasajeros, ya que son ajenas a las actividades controladas por la empresa.

Para el cálculo de las emisiones en este alcance, empleamos los factores de emisión provistos por el IPCC 2006, Volumen 2. Energía. Combustión Estacionaria. Cuadro 2.2⁵; dando los siguientes resultados:

EMISIONES ALCANCE 1 (tCO ₂ e)		
Planta	2020	2021
Cajabamba	56	55
Cayambe	14	12
Manta	134	124
Panificadora	1.241	1.124
Pastificio	647	425
Total	2 902	1 740

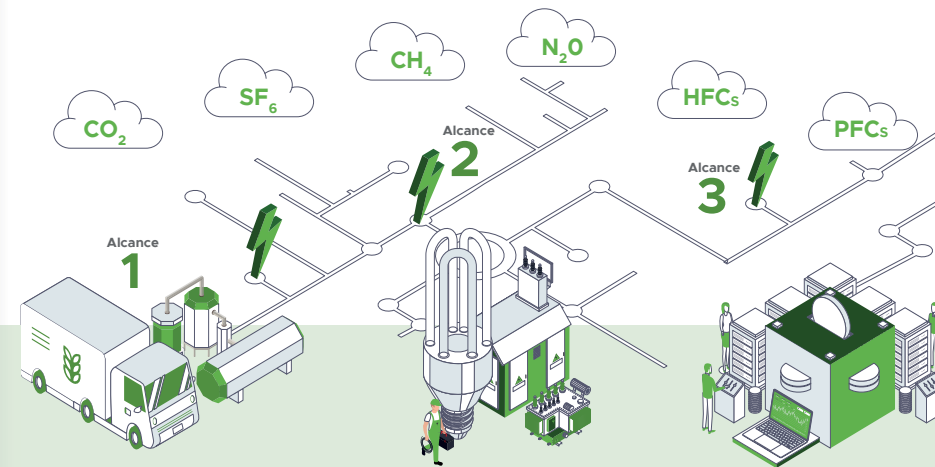
Emisiones Alcance 2

(305-2)

Para las emisiones GEI - Alcance 2 tomamos los datos de energía eléctrica comprada por cada una de nuestras plantas; al ser energía de la red pública, utilizamos el factor de emisión de CO₂⁶ del Sistema Nacional Interconectado del Ministerio del Ambiente (2019), propio del sector eléctrico del Ecuador.

EMISIONES ALCANCE 2 (tCO ₂ e)		
Planta	2020	2021
Cajabamba	1 390	1 345
Cayambe	528	610
Manta	3 224	3 042
Panificadora	396	412
Total	5 596	5 409

En 2021, evitamos la generación de 2 763 tCO₂e por la producción de 6 084 MWh de energía renovable en nuestra hidroeléctrica ubicada en Cayambe.



Emisiones Alcance 3

(305-3)

Conforme lo establecido en el Protocolo GEI y la Norma ISO 14064, donde menciona que es recomendable pero no obligatorio presentar el Alcance 3, para este reporte no consideramos las emisiones indirectas resultantes de la extracción y producción de materias primas e insumos, los viajes de trabajo con medios externos; tampoco el transporte de materiales, combustible y productos realizados por terceros.

⁵ Diesel: 74,1 tCO₂/TJ; 0,003 tCO₂e de CH₄/TJ y 0,0006 tCO₂e de N₂O/TJ – GLP: 64,2 tCO₂/TJ; 0,003 tCO₂e de CH₄/TJ y 0,0006 tCO₂e de N₂O/TJ
⁶ Electricidad: 0,45x10³ tCO₂/kWh; 0,00139 x10³ tCO₂e de CH₄/kWh y 0,00267x10³ tCO₂e de N₂O/kWh.



Intensidad de Emisiones GEI

(305-4) (305-5)

Para calcular la intensidad de emisiones GEI se suman los valores Alcance 1 y 2 y se divide para el total de materia prima procesada en cada una de las plantas.

INTENSIDAD DE EMISIONES GEI (TCO2E/T)		
Planta	2020	2021
Cajabamba	0,03	0,03
Cayambe	0,01	0,01
Manta	0,04	0,04
Panificadora	0,16	0,15
Pastificio	0,09	0,09
Total	0,33	0,32

Logramos la reducción del 3 % de la intensidad de emisiones GEI en relación con 2020, por la disminución del uso de combustibles fósiles y la autogeneración de energía limpia.



Emisiones SAO⁷

(305-6)

La ejecución de nuestras operaciones no implica la producción, importación o exportación de Sustancias Agotadoras de la Capa de Ozono (SAO); actualmente el Protocolo de Montreal ha logrado disminuir la producción, consumo y tasa crecimiento de la concentración atmosférica de varias de estas sustancias: CFC, HCFC, halones, y bromuro de metilo.

⁷E SAO – Sustancias Agotadoras de la Capa de Ozono.



Calidad Aire Ambiente

(305-7)

En Moderna Alimentos, monitoreamos semestralmente la calidad del aire ambiente con un laboratorio externo acreditado, conforme lo dispuesto en la normativa ambiental vigente, cumpliendo los parámetros establecidos en el Texto de Legislación Ambiental Secundario Ministerio del Ambiente (TULSMA), Norma Calidad de Aire Ambiente, lo que garantiza que no generamos ninguna afectación al entorno en las localidades donde operamos.



Protección de la biodiversidad

(304-1) (304-2) (304-3) (304-4)

Nuestras instalaciones no están localizadas cerca de áreas protegidas, hábitats restaurados o espacios de alto valor en términos de diversidad biológica; lo que asegura que las actividades de la empresa no representan un impacto significativo sobre la biodiversidad.

Asimismo, dentro de las instalaciones no se encuentran especies incluidas en la Lista Roja de la UICN o registros nacionales de conservación; con base a lo indicado en los certificados de intersección, requisito previo para la obtención de los permisos ambientales para nuestra operación.



Iniciativas para mitigar el cambio climático

(201-2)

El cambio climático es una de las principales amenazas que, en la actualidad, tiene que afrontar la sociedad. Si no logramos alcanzar el Acuerdo de París, para mantener el incremento de la temperatura global por debajo de los 1,5C, las consecuencias son imprevisibles y pueden llegar a ser catastróficas.

Para aportar al cumplimiento de las metas del Objetivo de Desarrollo Sostenible 13: Acción por el Clima y los efectos del cambio climático adoptamos medidas urgentes, centradas en la reducción de emisiones GEI, como las que detallamos a continuación:

Monitoreos ambientales

Invertimos USD 11 314 en el monitoreo de ruido ambiental, calidad del aire ambiente, emisiones de fuentes fijas y gestión de desechos, para cuantificar el impacto de nuestros procesos en el entorno e implementar planes de contingencia frente a cualquier desviación que se presente.

Conciencia ambiental

Concientizamos al personal sobre el uso eficiente del agua, el ahorro energético, la gestión de residuos, el reciclaje y la reutilización de papel.

Proyectos de producción más limpia

En 2021, evitamos la generación de 3 230 toneladas de CO_{2eq} que corresponden a la conservación de 12 888 árboles, a través de las iniciativas que se detallan a continuación:

Energía renovable autogenerada

- ⊕ Generación hidroeléctrica promedio anual de **6 084 MWh**, energía limpia y no contaminante, que evita la emisión de **2 763 toneladas de CO_{2eq}**.

Eficiencia energética

- ⊕ Renovación del sistema de iluminación de la planta Cajabamba a tubos LED, con lo cual se reduce el **32 %** del consumo de energía eléctrica.
- ⊕ Disminución del **74 %** del consumo de energía del área de recepción de trigo en nuestra planta Manta, por optimización del proceso.

Gestión integral de residuos

- ⊕ Recuperación del **32 %** de los desechos en la prelimpieza de trigo, por un nuevo sistema de recepción de trigo.
- ⊕ Revalorización de **126,8 t** de residuos orgánicos transformados en **6.343 kg** de abono orgánico entregado a pequeños agricultores.

Optimización de Materiales

- ⊕ Reincorporación de **9 092 kg** de polvo de trigo en el proceso productivo.
- ⊕ Reducción del **27 %** de materiales de empaque por la implementación de máquinas eficientes.

Reducción del consumo de combustibles fósiles

- ⊕ Reducción de **58 440 kg** de GLP por el cambio de equipos a combustión por montacargas eléctricos.
- ⊕ Disminución de **6 897 gal** de diésel por la optimización del sistema de vapor.

Algunas de estas iniciativas han sido reconocidas por el Ministerio del Ambiente, Agua y Transición Ecológica de Ecuador como proyectos de producción más limpia, otorgándonos las siguientes distinciones:

MINISTERIO DEL AMBIENTE Y AGUA



3

Certificaciones Ecuatorianas Ambientales Punto Verde – Planta de Producción Manta.

1

Certificación Ecuatoriana Ambiental Punto Verde mención Empresa Ecoeficiente* – Planta de Producción Cajabamba; siendo la primera industria molinera en recibir dicha mención.

Para el 2022, como parte de nuestra estrategia de sostenibilidad ambiental, nos enfocaremos en la certificación como “Empresas Ecoeficientes” de las plantas de producción de Manta y Cayambe.



*Según el Acuerdo Ministerial 140 del Ministerio del Ambiente, Agua y Transición Ecológica de Ecuador, una empresa se convierte en ecoeficiente cuando alcanza cuatro Puntos Verdes; sin embargo, la compañía fue más allá e incorporó un proyecto adicional.



Indice de contenidos GRI



INDICE DE CONTENIDOS GRI

Estándar GRI	Contenido	Requerimiento	Pág	Omisiones	ODS	Meta ODS	Pacto Global	Verificación interna
SOMOS MODERNA ALIMENTOS								
GRI 102 Contenidos generales	102-1	Nombre de la organización	2					SI
	102-2	Actividades, marcas, productos y servicios	5					SI
	102-3	Ubicación de la sede	5					SI
	102-4	Ubicación de las operaciones	2					SI
	102-5	Propiedad y forma jurídica	5					SI
	102-6	Mercados servidos	8					SI
	102-7	Tamaño de la organización	8					SI
	102-12	Iniciativas externas	10					SI
	102-13	Afiliación a asociaciones	10					SI
	102-14	Declaración de altos ejecutivos responsables de la toma de decisiones	3					SI
	102-15	Impactos, riesgos y oportunidades principales	3					SI
	102-45	Entidades incluidas en los estados financieros consolidados	8					SI
	102-53	Punto de contacto para preguntas sobre el informe	2					SI
	GRI 201 Desempeño económico	201-1	Valor económico directo generado y distribuido	8		2	2.a	
GRI 203 Impactos económicos indirectos	203-1	Inversiones en infraestructuras y servicios apoyados	9		9	9,1		SI
GRI 207 Fiscalidad	207-1	Enfoque fiscal	8		1; 10; 17	1,1, 1,3; 10,4; 17,3		SI
	207-2	Gobernanza fiscal, control y gestión de riesgos	8		1; 10; 17	1,1, 1,3; 10,4; 17,3		SI
	207-3	Participación de grupos de interés y gestión de inquietudes en materia fiscal	8		1; 10; 17	1,1, 1,3; 10,4; 17,3		SI
	207-4	Presentación de informes país por país	8		1; 10; 17	1,1, 1,3; 10,4; 17,3		SI

INDICE DE CONTENIDOS GRI

Estándar GRI	Contenido	Requerimiento	Pág	Omisiones	ODS	Meta ODS	Pacto Global	Verificación interna	
SOMOS SOSTENIBLES									
GRI 101 Fundamentos	101	Fundamentos	13				6	SI	
	102-16	Valores, principios, estándares y normas de conducta	25		16	16,3	10	SI	
	102-17	Mecanismos de asesoramiento y preocupaciones éticas	26		16	16,3	2, 10	SI	
	102-18	Estructura de gobernanza	23					SI	
	102-19	Delegación de autoridad	16					SI	
	102-20	Responsabilidad a nivel ejecutivo de temas económicos, ambientales y sociales	16					SI	
	102-21	Consulta a grupos de interés sobre temas económicos, ambientales y sociales	14		16	16,7	10	SI	
	102-22	Composición del máximo órgano de gobierno y sus comités	23		5	5,5		SI	
	102-23	Presidente del máximo órgano de gobierno	23		16	16,6		SI	
	102-24	Nominación y selección del máximo órgano de gobierno	23		16	16,7		SI	
	102-25	Conflictos de intereses	23		16	16,6	10	SI	
	GRI 102 Contenidos generales	102-26	Función del máximo órgano de gobierno en la selección de propósitos, valores y estrategia	23					SI
		102-27	Conocimientos colectivos del máximo órgano de gobierno	16					SI
		102-28	Evaluación del Desempeño del máximo órgano de Gobierno	25					SI
		102-29	Identificación y gestión de impactos económicos, ambientales y sociales	14		16	16,7	10	SI
102-30		Eficacia de los procesos de gestión del riesgo	25					SI	
102-31		Revisión de temas económicos, ambientales y sociales	25					SI	
102-32		Función del máximo órgano de gobierno en la elaboración de informes de sostenibilidad	13					SI	
102-33		Comunicación de preocupaciones críticas	14				10	SI	
102-34		Naturaleza y número total de preocupaciones críticas	14				10	SI	
102-35		Políticas de remuneración	24					SI	
102-36		Proceso para determinar remuneración	24				6	SI	

INDICE DE CONTENIDOS GRI

Estándar GRI	Contenido	Requerimiento	Pág	Omisiones	ODS	Meta ODS	Pacto Global	Verificación interna
SOMOS SOSTENIBLES								
GRI 102 Contenidos generales	102-37	Involucramiento de los grupos de interés en la remuneración	24		16	16,7	6	SI
	102-38	Ratio de compensación total anual		Omisión por confidencialidad			6	SI
	102-39	Ratio del incremento porcentual de la compensación total anual		Omisión por confidencialidad			6	SI
	102-40	Lista de grupos de interés	14					SI
	102-41	Acuerdos de negociación colectiva	27		8	8,8	3	SI
	102-42	Identificación y selección de grupos de interés	14					SI
	102-43	Enfoque para la participación de los grupos de interés	14					SI
	102-44	Temas y preocupaciones clave mencionados	14				10	SI
	102-46	Definición de los contenidos de los informes y las Coberturas del tema	14					SI
	102-47	Lista de temas materiales	15					SI
	102-48	Reexpresión de la información	13					SI
	102-49	Cambios en la elaboración de informes	13					SI
	102-50	Periodo objeto del informe	13					SI
	102-51	Fecha del último informe	13					SI
	102-52	Ciclo de elaboración de informes	13					SI
	102-54	Declaración de elaboración del informe de conformidad con los Estándares GRI	13					SI
	102-55	Índice de contenidos GRI	13					SI
102-56	Verificación externa	13					10	SI
GRI 103 Enfoque de gestión	103-1	Explicación del tema material y su Cobertura	16					SI
	103-2	El enfoque de gestión y sus componentes	16					SI
	103-3	Evaluación del enfoque de gestión	16					SI
GRI 201 Desempeño económico	201-4	Asistencia financiera recibida del gobierno	26				10	SI

INDICE DE CONTENIDOS GRI

Estándar GRI	Contenido	Requerimiento	Pág	Omisiones	ODS	Meta ODS	Pacto Global	Verificación interna
SOMOS SOSTENIBLES								
GRI 202 Presencia en el mercado	202-1	Ratio del salario de categoría inicial estándar por sexo frente al salario mínimo local	24		1	1,1	6	SI
	202-2	Proporción de altos ejecutivos contratados de la comunidad local	23		8	8,5	6	SI
GRI 205 Prácticas anticorrupción	205-1	Operaciones evaluadas para riesgos relacionados con la corrupción	26		16	16,5	10	SI
	205-2	Comunicación y formación sobre políticas y procedimientos anticorrupción	26		16	16,5	10	SI
	205-3	Casos de corrupción confirmados y medidas tomadas	26		16	16,5	10	SI
GRI 402 Relaciones trabajador - empresa	402-1	Plazos de aviso mínimos sobre cambios operacionales	24		8	8,8	3	SI
GRI 405 Diversidad e igualdad de oportunidades	405-2	Ratio del salario base y de la remuneración de mujeres frente a hombres	23		5; 10	5.1; 10.2	10	SI
GRI 406 No discriminación	406-1	Casos de discriminación y acciones correctivas emprendidas	26		5; 8; 16	5.1; 8.8; 16.b	6	SI
GRI 407 Libertad de asociación y negociación colectiva	407-1	Operaciones y proveedores cuyo derecho a la libertad de asociación y negociación colectiva podría estar en riesgo	27		8	8,8	3	SI
GRI 408 Trabajo infantil	408-1	Operaciones y proveedores con riesgo significativo de casos de trabajo infantil	27		8; 16	8.7; 16.2	5	SI
GRI 409 Trabajo forzoso u obligatorio	409-1	Operaciones y proveedores con riesgo significativo de casos de trabajo forzoso u obligatorio	27		8	8,7	4	SI
GRI 412 Derechos humanos	412-1	Operaciones sometidas a revisiones o evaluaciones de impacto sobre los derechos humanos	27				1	SI
	412-2	Formación de empleados en políticas o procedimientos sobre derechos humanos	27				1	SI
	412-3	Acuerdos y contratos de inversión significativos con cláusulas sobre derechos humanos o sometidos a evaluación de derechos humanos	26				1, 2	SI
GRI 415 Política pública	415-1	Contribución a partidos y/o representantes políticos	26		16	16,5	10	SI

INDICE DE CONTENIDOS GRI

Estándar GRI	Contenido	Requerimiento	Pág	Omisiones	ODS	Meta ODS	Pacto Global	Verificación interna
PERSONAS								
GRI 102 Contenidos generales	102-8	Información sobre empleados y otros trabajadores	30		8; 10	8,5; 10,3		SI
	102-15	Impactos, riesgos y oportunidades principales	32					SI
GRI 201 Desempeño económico	201-3	Obligaciones del plan de beneficios definidos y otros planes de jubilación	36				6	SI
GRI 203 Impactos económicos indirectos	203-2	Impactos económicos indirectos significativos	40		10	10,1		SI
GRI 401 Empleo	401-1	Nuevas contrataciones de empleados y rotación de personal	31		5; 8	5,1; 8,5; 8,6	4, 5, 6	SI
	401-2	Beneficios para los empleados a tiempo completo que no se dan a los empleados a tiempo parcial o temporales	36		8	8,5	6	SI
	401-3	Permiso parental	36		5; 8	5,1; 8,5	6	SI
	403-1	Representación de los trabajadores en comités formales trabajador empresa de salud y seguridad	37		3;8	3,3; 3,4; 3,9; 8,8	6	SI
	403-2	Tipos de accidentes y tasas de frecuencia de accidentes, enfermedades profesionales, días perdidos, absentismo y número de muertes por accidente laboral o enfermedad profesional	38		3;8	3,3; 3,4; 3,9; 8,8	4, 6	SI
GRI 403 Salud y Seguridad Ocupacional	403-3	Trabajadores con alta incidencia o alto riesgo de enfermedades relacionadas con su actividad	38		3;8	3,3; 3,4; 3,9; 8,8	4, 6	SI
	403-4	Temas de salud y seguridad ratados en acuerdos formales con sindicatos	37		8; 16	8,8; 16,7	4, 6	SI
	403-4	Temas de salud y seguridad ratados en acuerdos formales con sindicatos	37		8; 16	8,8; 16,7	4, 6	SI
	403-5	Formación de trabajadores sobre salud y seguridad en el trabajo	38		8	8,8	4, 6	SI
	403-6	Fomento de las salud de los trabajadores	38		3;8	3,3; 3,4; 3,9; 8,8	4, 6	SI
	403-7	Prevención y mitigación de los impactos en la salud y la seguridad de los trabajadores directamente vinculados mediante relaciones comerciales	38		8	8,8	4, 6	SI
	403-8	Trabajadores cubiertos por un sistema de gestión de la salud y la seguridad en el trabajo	38		8	8,8	4, 6	SI
	403-9	Lesiones por accidente laboral	38		8; 16	8,8; 16,1	4, 6	SI
403-10	Dolencias y enfermedades laborales	38		8; 16	8,8; 16,1	4, 6	SI	

INDICE DE CONTENIDOS GRI

Estándar GRI	Contenido	Requerimiento	Pág	Omisiones	ODS	Meta ODS	Pacto Global	Verificación interna
PERSONAS								
GRI 404 Formación y enseñanza	404-1	Media de horas de formación al año por empleado	34		4; 5; 8	4.3, 4.4; 4.5; 5.1; 8.5		SI
	404-2	Programas para mejorar las aptitudes de los empleados y programas de ayuda a la transición	35		8	8.5		SI
	404-3	Porcentaje de empleados que reciben evaluaciones periódicas del desempeño y desarrollo profesional	37		5; 8	5.1; 8.5		SI
GRI 405 Diversidad e igualdad de oportunidades	405-1	Diversidad en órganos de gobierno y empleados	30		5; 8	5.1; 5.5; 8.5		SI
GRI 411 Impactos económicos indirectos	411-1	Casos de violaciones de los derechos de los pueblos indígenas	43		2	2,3	1, 2	SI
GRI 413 Comunidades locales	413-1	Operaciones con participación de la comunidad local, evaluaciones del impacto y programas de desarrollo	40					SI
	413-2	Operaciones con impactos negativos significativos -reales o potenciales - en las comunidades locales	43		1	1,4		SI
Suplemento sectorial	G4-FP3	Porcentaje del tiempo de trabajo perdido debido a disputas industriales, huelgas y/o bloqueos	43					SI
PRODUCTO								
GRI 102 Contenidos generales	102-9	Cadena de suministro	50					SI
	102-10	Cambios significativos en la organización y su cadena de suministro	50					SI
GRI 203 Impactos económicos indirectos	203-1	Inversiones en infraestructuras y servicios apoyados	53		9	9,1		SI
	203-2	Impactos económicos indirectos significativos	53		10	10,1		SI
GRI 204 Prácticas de adquisición	204-1	Proporción de gasto en proveedores locales	52		12	12,7		SI
GRI 206 Competencia desleal	206-1	Acciones jurídicas relacionadas con la competencia desleal, las prácticas monopólicas y contra la libre competencia	48		16	16.3	10	SI
GRI 308 Evaluación ambiental de proveedores	308-1	Nuevos proveedores que han pasado filtros de evaluación y selección de acuerdo con los criterios ambientales	51				7, 8, 9	SI
	308-2	Impactos ambientales negativos en la cadena de suministro y medidas tomadas	51				7, 8, 9	SI

INDICE DE CONTENIDOS GRI

Estándar GRI	Contenido	Requerimiento	Pág	Omisiones	ODS	Meta ODS	Pacto Global	Verificación interna
PRODUCTO								
GRI 407 Libertad de asociación y negociación colectiva	407-1	Operaciones y proveedores cuyo derecho a la libertad de asociación y negociación colectiva podría estar en riesgo	51		8	8,8	3	SI
GRI 408 Trabajo infantil	408-1	Operaciones y proveedores con riesgo significativo de casos de trabajo infantil	51		8; 16	8.7; 16.2	5	SI
GRI 409 Trabajo forzoso u obligatorio	409-1	Operaciones y proveedores con riesgo significativo de casos de trabajo forzoso u obligatorio	51		8	8,7	4	SI
GRI 410 Prácticas en materia de seguridad	410-1	Personal de seguridad capacitado en políticas o procedimientos de derechos humanos	52		16	16,1	2	SI
GRI 414 Evaluación social de los proveedores	414-1	Nuevos proveedores que han pasado filtros de evaluación y selección de acuerdo con los criterios ambientales	51		5; 8; 16	5.2; 8.8; 16.1	7, 8, 9	SI
	414-2	Impactos sociales negativos en la cadena de suministro y medidas tomadas	51		5; 8; 16	5.2; 8.8; 16.1	2, 4, 5, 6	SI
GRI 416 Salud y seguridad de los clientes	416-1	Evaluación de los impactos en la salud y seguridad de las categorías de productos o servicios	48					SI
	416-2	Casos de incumplimiento relativos a los impactos en la salud y seguridad de las categorías de productos y servicios	49		16	16.3	10	SI
GRI 417 Marketing y etiquetado	417-1	Requerimientos para la información y el etiquetado de productos y servicios	48		12	12.8		SI
	417-2	Casos de incumplimiento relacionados con la información y el etiquetado de productos y servicios.	48		16	16.3	10	SI
	417-3	Casos de incumplimiento relacionados con comunicaciones de marketing	49		16	16,3	10	SI
GRI 418 Privacidad del cliente	418-1	Reclamaciones fundamentadas relativas a violaciones de la privacidad del cliente y pérdida de datos del cliente	49		16	16.3; 16.10	10	SI
GRI 419 Cumplimiento socioeconómico	419-1	Incumplimiento de las leyes y normativas en los ámbitos social y económico	48		16	16,3	10	SI

INDICE DE CONTENIDOS GRI

Estándar GRI	Contenido	Requerimiento	Pág	Omisiones	ODS	Meta ODS	Pacto Global	Verificación interna
PRODUCTO								
Suplemento sectorial	G4-FP1	Porcentaje de volumen comprado a proveedores cumplientes de la política de abastecimiento de la empresa	51					SI
	G4-FP2	Porcentaje del volumen comprado que se ha verificado está de acuerdo con los estándares de producción responsable internacionalmente reconocidos	51					SI
	G4-FP4	Naturaleza, alcance y efectividad de cualquier programa o práctica que promuevan el acceso a estilos de vida saludables; la prevención de enfermedades crónicas, acceso a alimentos saludables, nutritivos y asequibles; y mejorar el bienestar para las comunidades.	49					SI
	G4-FP5	Porcentaje del volumen de producción fabricado en sitios certificados por un tercero independiente de acuerdo con las normas del SG de seguridad alimentaria internacionalmente reconocidas	47				10	SI
	G4-FP6	Porcentaje del volumen total de ventas de productos de consumo con bajo contenido de grasas saturadas, grasas trans, sodio y azúcares añadidos.	48					SI
	G4-FP7	Porcentaje del volumen total de ventas de productos de consumo que contienen ingredientes nutritivos añadidos como fibra, vitaminas, minerales, fitoquímicos o aditivos alimentarios funcionales.	48					SI
	G4-FP8	Políticas y prácticas sobre comunicación a los consumidores sobre ingredientes e información nutricional más allá de los requisitos legales	48					SI
	PLANETA							
GRI 102 Contenidos generales	102-11	Principio o enfoque de precaución	56				7, 8, 9	SI
GRI 201 Desempeño económico	201-2	Implicaciones financieras y otros riesgos y oportunidades derivados del cambio climático	63		13	13,1	7, 8	SI
GRI 301 Materiales	301-1	Materiales utilizados por peso o volumen	57		8	8,4	8, 9	SI
	301-2	Insumos reciclados utilizados	58		8; 12	8.4; 12.2; 12.5	8, 9	SI
	301-3	Productos reutilizados y materiales de envasado	58		8; 12	8.4; 12.2; 12.5	8, 9	SI

INDICE DE CONTENIDOS GRI

Estándar GRI	Contenido	Requerimiento	Pág	Omisiones	ODS	Meta ODS	Pacto Global	Verificación interna
PLANETA								
GRI 302 Energía	302-1	Consumo energético dentro de la organización	59		7; 8, 12; 13	7.2; 7.3; 8.4; 12.2; 13.1	7, 8, 9	SI
	302-2	Consumo energético fuera de la organización	59		7; 8; 12; 13	7.2; 7.3; 8.4; 12.2; 13.1	7, 8, 9	SI
	302-3	Intensidad energética	60		7; 8; 12; 13	7.3; 8.4; 12.2; 13.1	7, 8, 9	SI
	302-4	Reducción del consumo energético	60		7; 8; 12; 13	7.3; 8.4; 12.2; 13.1	7, 8, 9	SI
	302-5	Reducción de los requerimientos energéticos de productos y servicios	60		7; 8; 12; 13	7.3; 8.4; 12.2; 13.1	7, 8, 9	SI
GRI 303 Agua	303-1	Interacción con el agua como recurso compartido	60		6	6.4	7, 8, 9	SI
	303-2	Gestión de los impactos relacionados con los vertidos de agua	60		6	6.4	7, 8, 9	SI
	303-3	Extracción de agua por fuente	60		6	6.4	7, 8, 9	SI
	303-4	Vertidos de agua	60		6	6.4	7, 8, 9	SI
	303-5	Consumo de agua	60		6	6.4	7, 8, 9	SI
GRI 304 Biodiversidad	304-1	Centros de operaciones en propiedad, arrendados o gestionados ubicados dentro de o junto a áreas protegidas o zonas de gran valor para la biodiversidad fuera de áreas protegidas	62		6; 14; 15	6.6; 14.2; 15.1; 15.4; 15.5	7, 8, 9	SI
	304-2	Impactos significativos de las actividades, los productos y los servicios en la biodiversidad	62		6; 14; 15	6.6; 14.2; 15.1; 15.4; 15.5	7, 8, 9	SI
	304-3	Hábitats protegidos o restaurados	62		6; 14; 15	6.6; 14.2; 15.1; 15.4; 15.5	7, 8, 9	SI
	304-4	Especies que aparecen en la Lista Roja de UINC y en listados nacionales de conservación cuyos hábitats se encuentren en áreas afectadas por las operaciones.	62		6; 14; 15	6.6; 14.2; 15.1; 15.4; 15.5	7, 8, 9	SI
GRI 305 Emisiones	305-1	Emisiones directas de GEI (alcance 1)	61		3; 12; 13; 14; 15	3.9; 12.4; 13.1; 14.3; 15.2	7, 8, 9	SI
	305-2	Emisiones indirectas de GEI al generar energía (alcance 2)	61		3; 12; 13; 14; 15	3.9; 12.4; 13.1; 14.3; 15.2	7, 8, 9	SI
	305-3	Otras emisiones indirectas de GEI (alcance 3)	61		3; 12; 13; 14; 15	3.9; 12.4; 13.1; 14.3; 15.2	7, 8, 9	SI
	305-4	Intensidad de las emisiones de GEI	62		13; 14; 15	13.1; 14.3; 15.2	7, 8, 9	SI
	305-5	Reducción de las emisiones de GEI	62		13; 14; 15	13.1; 14.3; 15.2	7, 8, 9	SI
	305-6	Emisiones de SAO	62		3; 12	3.9; 12.4	7, 8, 9	SI
	305-7	NOx, SOx y otras emisiones significativas al aire	62		3; 12; 14; 15	3.9; 12.4; 14.3; 15.2	7, 8, 9	SI

INDICE DE CONTENIDOS GRI

Estándar GRI	Contenido	Requerimiento	Pág	Omisiones	ODS	Meta ODS	Pacto Global	Verificación interna
PLANETA								
GRI 306 Residuos	306-1	Generación de residuos e impactos significativos relacionados con los residuos	60		3; 6; 12; 14	3.9; 6.3; 6.6; 12.4; 14.1	7, 8, 9	SI
	306-2	Gestión de impactos significativos relacionados con los residuos	58		3; 6; 12	3.9; 6.3; 12.4	7, 8, 9	SI
	306-3	Residuos generados	60		3; 6; 12; 14; 15	3.9; 6.3; 6.6; 12.4; 14.1; 15.1	7, 8	SI
	306-4	Residuos no destinados a eliminación	58		3; 12	3.9; 12.4	7, 8	SI
	306-5	Residuos destinados a eliminación	60		3; 11; 12	3.9; 11.6; 12.4; 12.5	7, 8, 9	SI
GRI 307 Cumplimiento ambiental	307-1	Incumplimiento de la legislación y normativa ambiental	56		16	16.3	7	SI



¿Qué necesitas
para hacerlo increíble?

